

ГОСТ 2.711—82

М Е Ж Г О С У Д А Р С Т В Е Н Н Ы Й С Т А Н Д А Р Т

ЕДИНАЯ СИСТЕМА КОНСТРУКТОРСКОЙ ДОКУМЕНТАЦИИ

**СХЕМА ДЕЛЕНИЯ ИЗДЕЛИЯ
НА СОСТАВНЫЕ ЧАСТИ**

Издание официальное

ИПК ИЗДАТЕЛЬСТВО СТАНДАРТОВ
Москва

М Е Ж Г О С У Д А Р С Т В Е Н Н Ы Й С Т А Н Д А Р Т**Единая система конструкторской документации****СХЕМА ДЕЛЕНИЯ ИЗДЕЛИЯ НА СОСТАВНЫЕ ЧАСТИ****ГОСТ
2.711—82**Unified system for design documentation.
Diagram for dividing of product into components

Постановлением Государственного комитета СССР по стандартам от 23 июня 1982 г. № 2485 срок введения установлен с 01.07.83

Настоящий стандарт устанавливает правила выполнения схемы деления изделия на составные части изделий всех отраслей промышленности.

1. ОБЩИЕ ПОЛОЖЕНИЯ

1.1. Схема деления изделия на составные части (далее — схема деления) — конструкторский документ, определяющий состав изделия, входимость составных частей, их назначение и взаимосвязь.

1.2. Схему деления разрабатывают на изделия (составные части изделия), на которые имеются тактико-техническое задание (ТТЗ) или техническое задание (ТЗ) заказчика (головного разработчика).

1.3. Схему деления разрабатывают на стадии технического проекта (эскизного проекта, если технический проект не выполняется) и обозначают по ГОСТ 2.201—80 с присвоением кода Е1 по ГОСТ 2.701—84.

1.4. В схеме деления приводят состав изделия (комплексы, сборочные единицы, детали, входящие в изделие, как вновь разработанные, так и заимствованные и покупные). При этом указывают:

обозначение изделия и его составных частей по ГОСТ 2.201—80;

наименование изделия и его составных частей;

индексы, присвоенные заказчиком изделию и составным частям (для изделий, разрабатываемых по заказам Министерства обороны).

При необходимости на схеме деления могут быть показаны различные комплекты, входящие в состав изделия или отправляемые отдельно от него. По согласованию с представителем заказчика допускается включать в схему деления и другие данные об изделии и его составных частях, например, о разработчике, стадии разработки (литерности документов), сроках разработки, о потребителях и изготовителях изделия и т. д.

1.5. Уровень деления (раскрытия) изделия на составные части зависит от сложности и специфики изделия и устанавливается разработчиком изделия по согласованию с заказчиком.

1.6. На каждую составную часть, разрабатываемую по ТТЗ (ТЗ), схема деления оформляется самостоятельным конструкторским документом и ссылка на нее должна быть приведена в схеме деления изделия в целом. По согласованию с представителем заказчика допускается такие схемы деления составных частей включать в схему деления изделия в целом на последующих листах.

1.7. Покупные и заимствованные составные части изделия на составные части более низкого уровня не делятся.

1.8. Согласование и утверждение схемы деления — по НД (для изделий, разрабатываемых по заказам Министерства обороны).

Издание официальное**Перепечатка воспрещена***Издание. Март 2002 г.*© Издательство стандартов, 1982
© ИПК Издательство стандартов, 2002

2. ОФОРМЛЕНИЕ СХЕМЫ

2.1. Схему деления следует размещать на листах форматов по ГОСТ 2.301—68 с основной надписью по форме 2 ГОСТ 2.104—68 на первом (заглавном) листе и форме 2а на последующих листах.

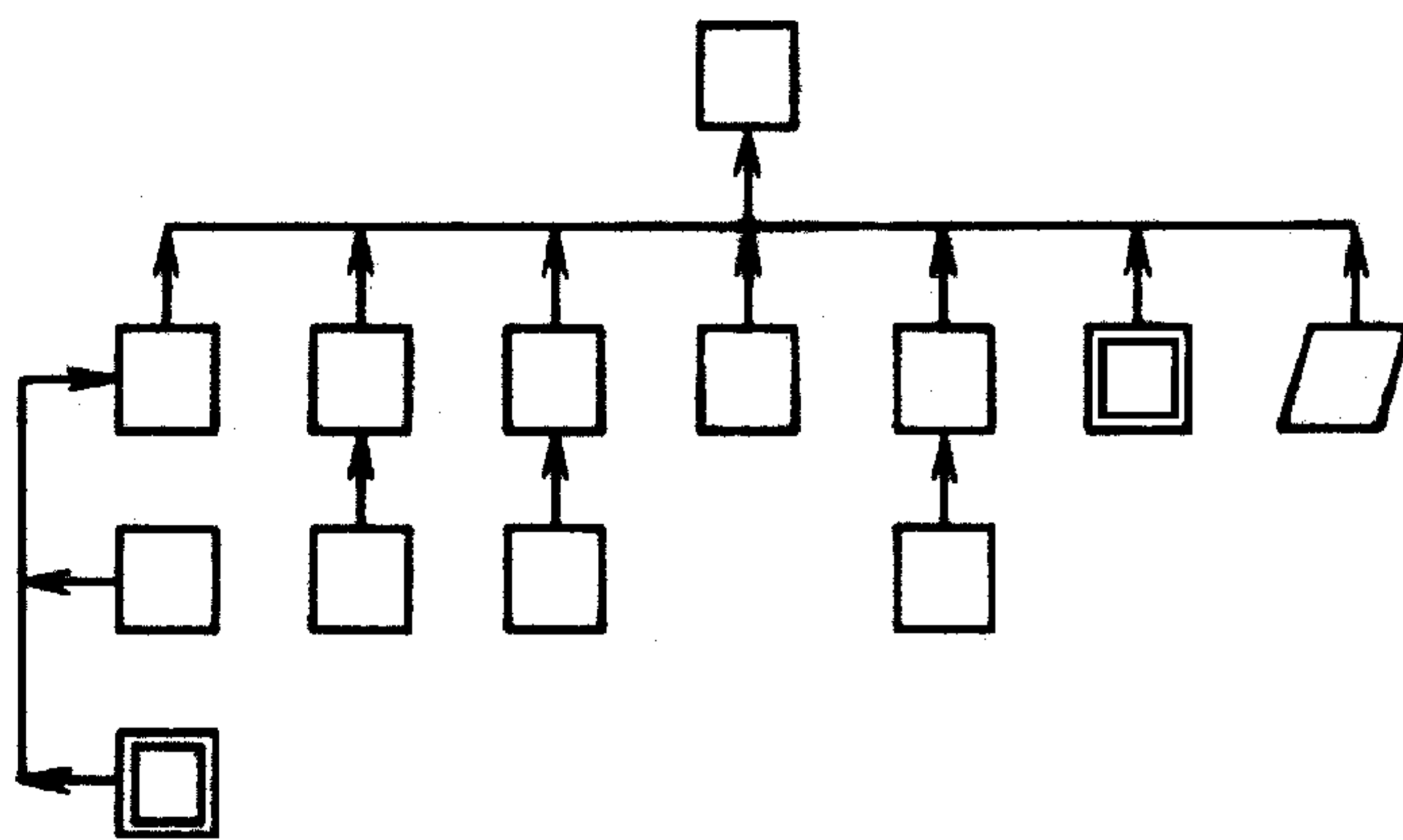
2.2. Данные об изделии и его составных частях следует помещать в условные графические обозначения составных частей изделия.

Условные графические обозначения изделия и его составных частей (оригинальных, покупных, заимствованных) приведены в приложении 1.

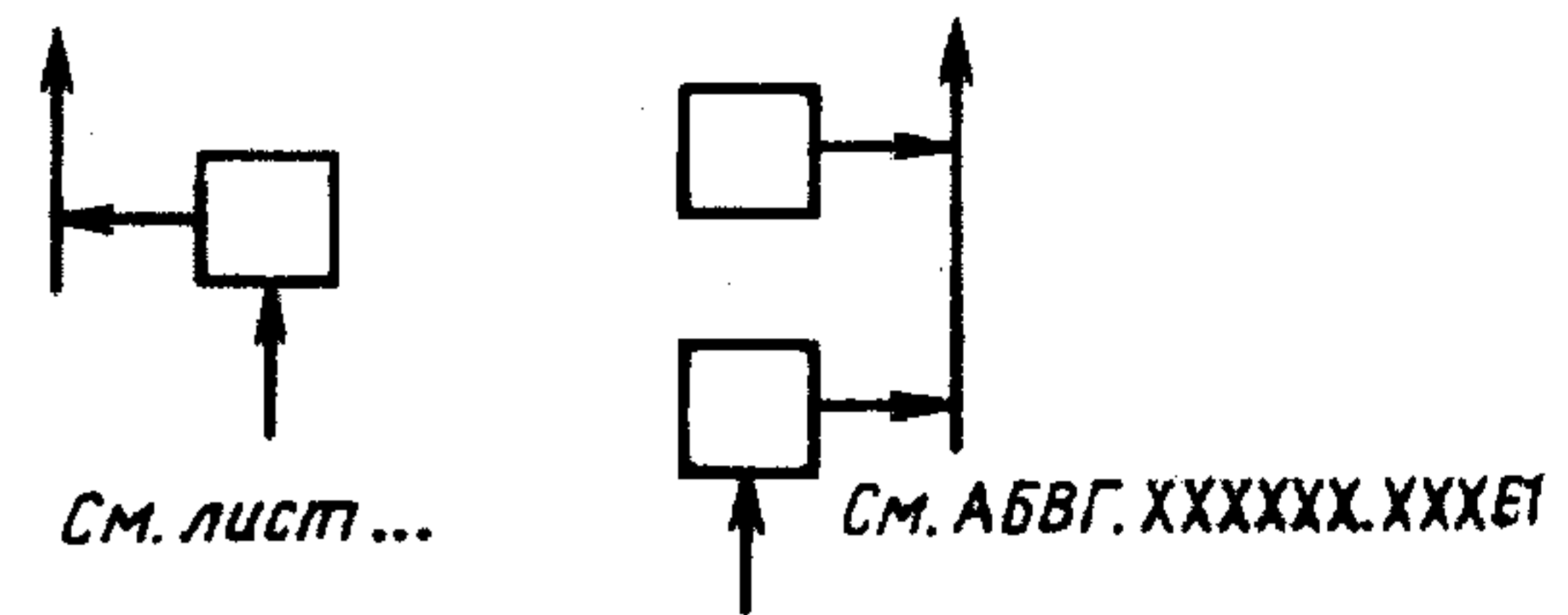
Информацию об изделии в условном графическом обозначении располагают сверху вниз в следующей последовательности: обозначение, наименование, индекс и т. д.

2.3. Условные графические обозначения изделия и его составных частей должны быть соединены между собой, соответственно входимости, сплошными тонкими линиями со стрелками см. пример на черт. 1.

2.4. При необходимости продолжить графическую часть схемы деления на каком-либо из последующих листов у соответствующего графического обозначения следует поместить надпись с номером листа, на котором помещено продолжение (см. пример на черт. 2).



Черт. 1



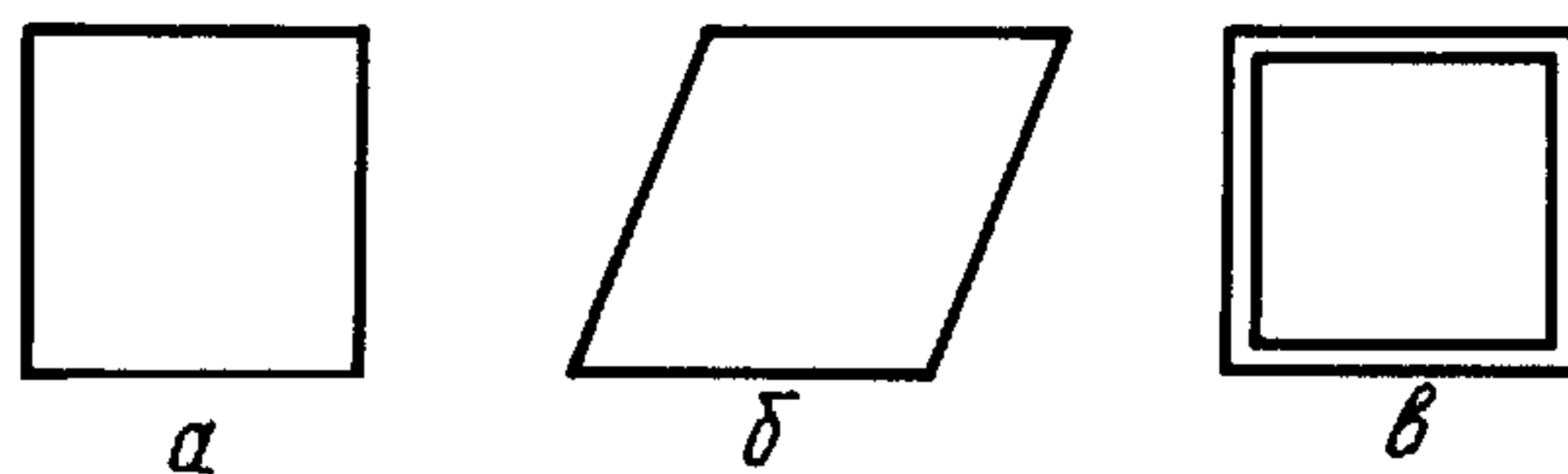
Черт. 2

2.5. Если составная часть изделия оформлена отдельным документом, то около соответствующего графического обозначения должна быть запись типа: см. АБВГ. XXXXXX. XXXE1 (см. черт. 2).

2.6. При разработке схемы деления допускается все составные части обозначать арабскими цифрами, а все необходимые данные о них приводить в таблице, располагаемой под схемой деления. Рекомендуется составные части в таблице располагать в следующей последовательности: комплексы, сборочные единицы, детали, комплекты. При этом детали и комплекты на схеме деления допускается не указывать, а сведения о них приводят в таблице.

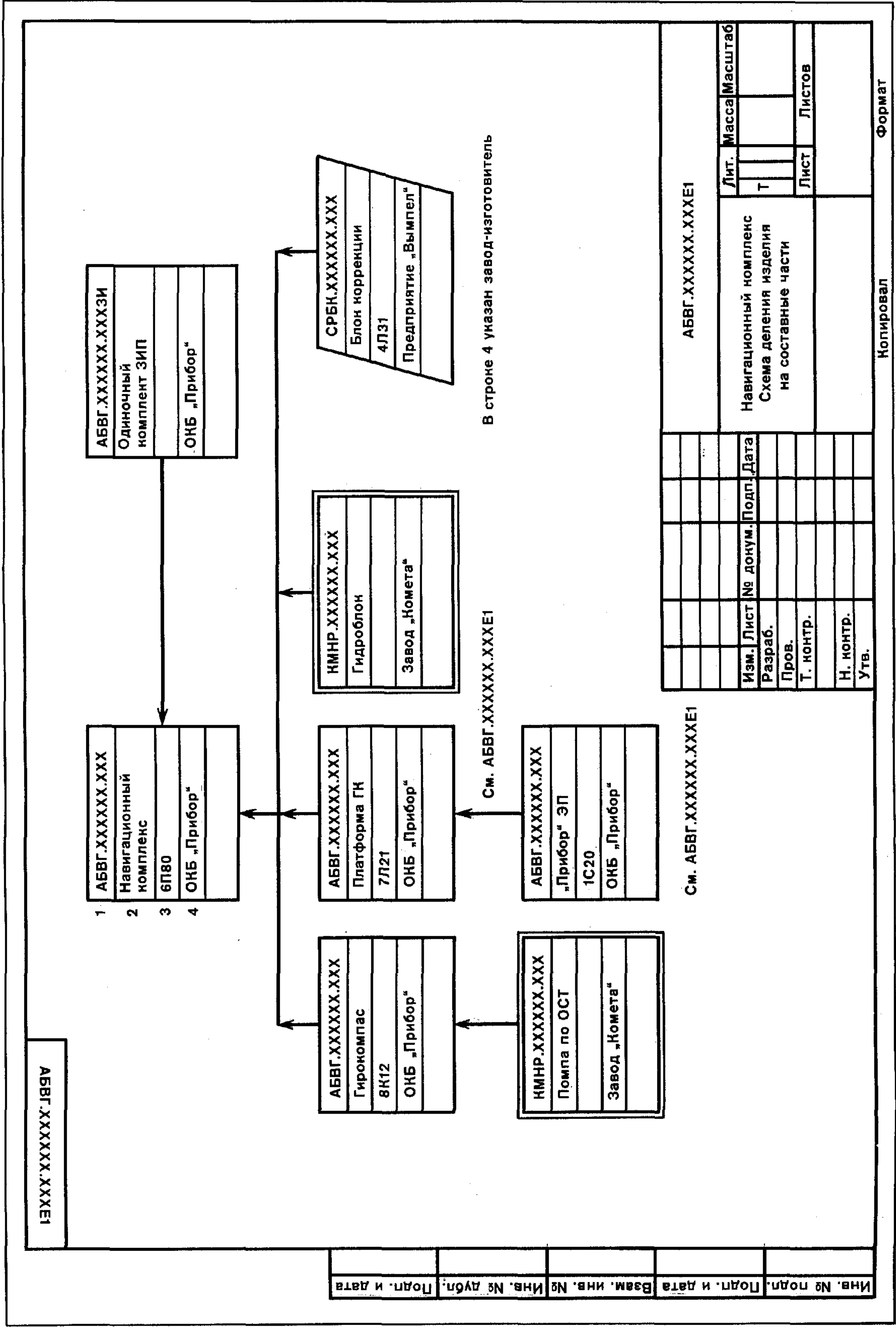
2.7. Пример оформления схемы деления приведен в приложении 2.

Условные графические обозначения изделий и их составных частей



a — вновь разработанные изделия и составные части; *б* — заимствованные изделия; *в* — покупные изделия

ПРИМЕР ОФОРМЛЕНИЯ СХЕМЫ ДЕЛЕНИЯ ИЗДЕЛИЯ НА СОСТАВНЫЕ ЧАСТИ



Изменение № 1 ГОСТ 2.711—82 Единая система конструкторской документации. Схема деления изделия на составные части

Принято Межгосударственным советом по стандартизации, метрологии и сертификации по переписке (протокол № 23 от 28.02.2006)

Зарегистрировано Бюро по стандартам МГС № 5313

За принятие изменения проголосовали национальные органы по стандартизации следующих государств: AZ, AM, BY, KZ, KG, MD, RU, TJ, TM, UZ, UA [коды альфа-2 по МК (ИСО 3166) 004]

Дату введения в действие настоящего изменения устанавливают указанные национальные органы по стандартизации

Пункт 1.3. Заменить слова: «на стадии» на «начиная со стадии»;
исключить слова: «по ГОСТ 2.201—80».

Пункт 1.4. Второй абзац. Исключить слова: «по ГОСТ 2.201—80»;
пятый абзац. Заменить слова: «представителем заказчика» на «представительством заказчика».

Пункт 1.6. Заменить слова: «представителем заказчика» на «представительством заказчика»;
после слов «составных частей» дополнить словами: «при выполнении в бумажной форме».

Пункт 1.8 после слова «обороны» дополнить словами: «выполняется в соответствии с техническим заданием».

Пункт 2.1 после слова «деления» дополнить словами: «выполненную в бумажной форме»;

исключить слова: «по форме 2», «по форме 2а»;
заменить ссылку: ГОСТ 2.104—68 на ГОСТ 2.104—2006;
дополнить абзацем:

«Схему деления в электронной форме выполняют на базе электронной структуры изделия и по аналогичным правилам».

Пункт 2.2. Первый абзац изложить в новой редакции:

«Данные об изделии и его составных частях при выполнении схемы деления в бумажной форме следует помещать в условные графические обозначения составных частей изделия»;

второй абзац после слов «приложении 1» дополнить словами: «(черт. 1, черт. 2)»;

дополнить абзацем (после первого):

«При выполнении схемы деления в электронной форме условные графические обозначения следует использовать для обозначения составных частей изделия. Данные об изделии и его составных частях при их визуализации на экране ЭВМ следует размещать рядом с условными графическими обозначениями»;

последний абзац изложить в новой редакции:

(Продолжение см. с. 107)

«Информацию об изделии располагают:

- а) в условном графическом обозначении сверху вниз;
- б) рядом с условным графическим обозначением слева направо в следующей последовательности: обозначение, наименование, индекс изделия и т. д.».

Пункт 2.3 после слова «линиями» изложить в новой редакции: «Линии следует заканчивать стрелками (см. пример на черт. 1 и в приложении 2, черт. 1 и 2)»;

дополнить абзацем:

«При выполнении схемы деления в электронной форме допускается выполнять схему с детализируемыми далее соответственно уровням входимости составными частями изделия (см. пример в приложении 2, черт. 3)».

Пункт 2.5 изложить в новой редакции:

«2.5. Если составная часть изделия оформлена отдельным документом, то при выполнении схемы деления в бумажной форме около соответствующего графического обозначения должна быть запись типа: см. АБВГ.ХХХХХ.ХХХЕ1 (см. пример на черт. 2).

При выполнении схемы деления в электронной форме при выборе соответствующего условного графического обозначения должен быть обеспечен переход на визуализацию документа, которым оформлена данная составная часть изделия».

Пункт 2.6. Заменить слова: «приводят в таблице» на «приводить в таблице».

Пункт 2.7. Заменить слова: «Пример» на «Примеры», «приведен» на «приведены».

Приложение 1 дополнить наименованием: **«Условные графические обозначения»;**

заменить слова: «Условные графические обозначения изделий и их составных частей» на «Пример условных графических обозначений изделий и их составных частей»;

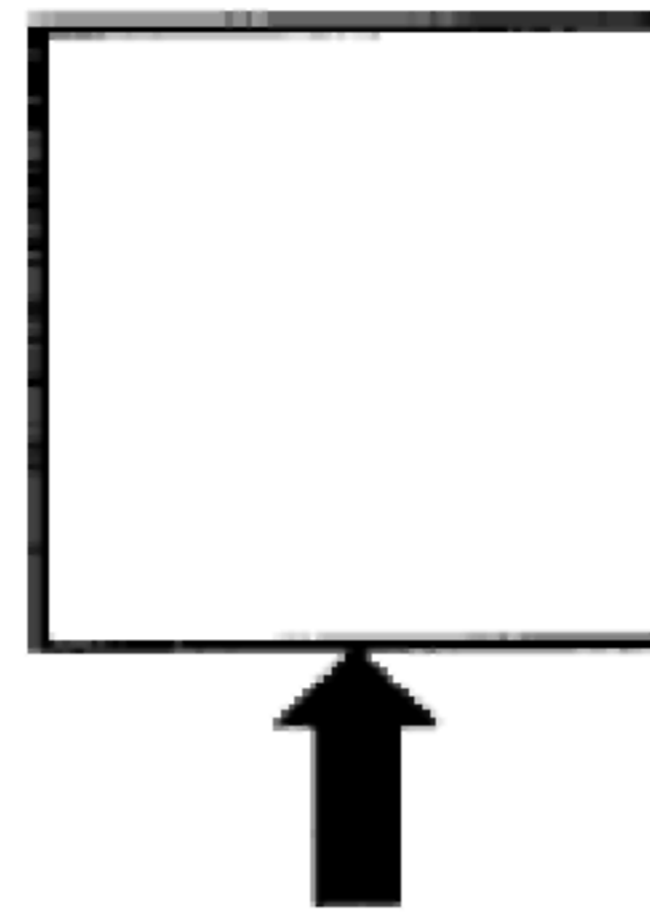
чертеж дополнить подрисуночной подписью: «Черт. 1»;

приложение дополнить пунктами — 1.1, 1.2 и чертежом — 2:

«1.1. При выполнении схемы деления в электронной форме соответствующие графические обозначения должны иметь видимые размеры не менее 6-6 мм (высота · ширина).

1.2. Если составная часть изделия оформлена отдельным документом, при выполнении схемы деления в электронной форме для соответствующего условного графического обозначения должно быть обеспечено различимое обозначение перехода на документ, которым оформлена данная составная часть изделия. В качестве обозначения рекомендуется использовать стрелку (см. черт. 2), располагаемую снизу условного графического обозначения.

**Пример оформления обозначения перехода на документ,
которым оформлена составная часть изделия**



Черт. 2».

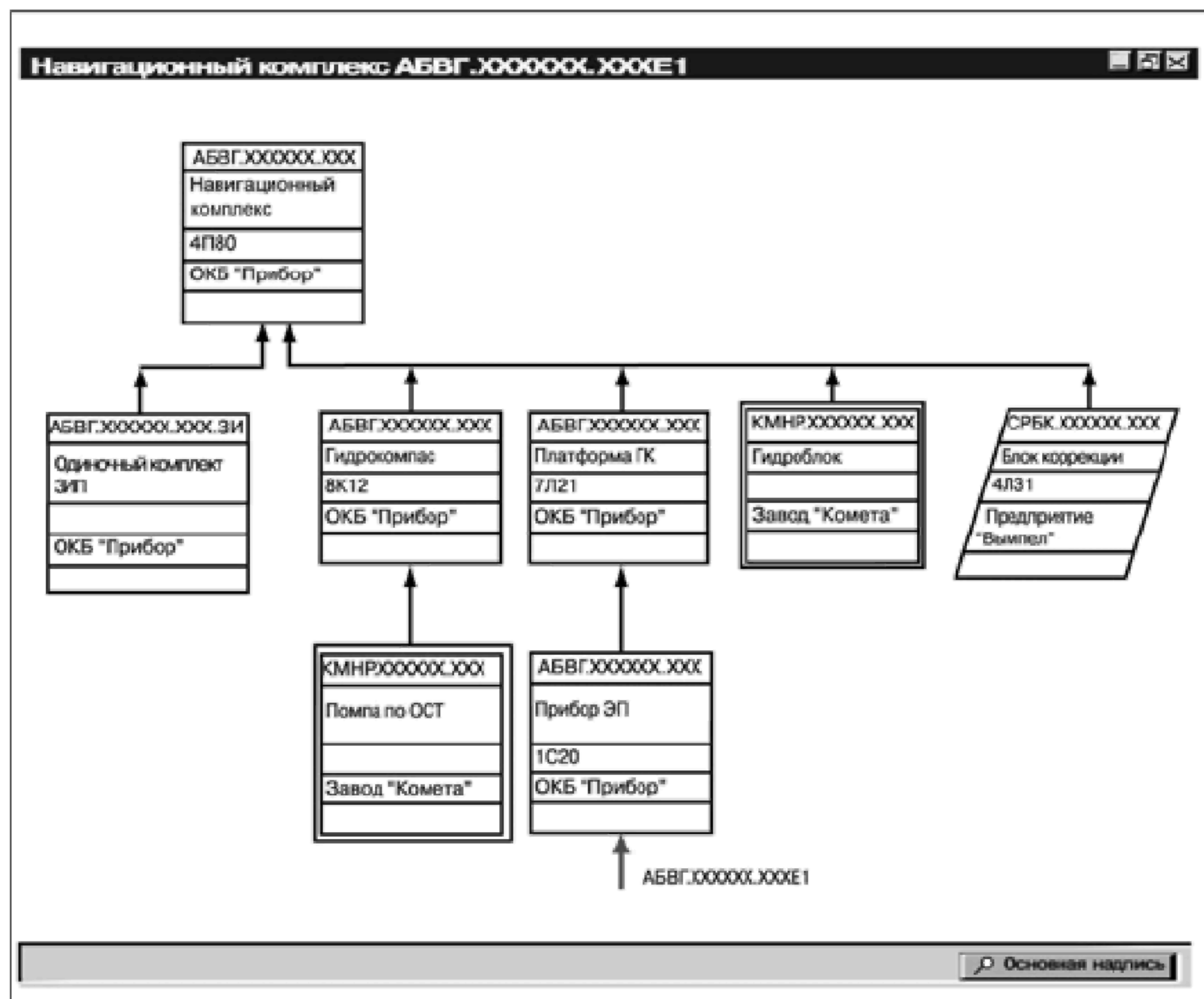
Приложение 2. Наименование изложить в новой редакции: **«Примеры оформления схемы деления структурной»;**

графический пример. Основная надпись. Заменить слова: «Схема деления изделия на составные части» на «Схема деления структурная»;

дополнить наименованием и подрисуночной подписью: «Пример оформления схемы деления структурной в бумажной форме» и «Черт. 1»;

приложение дополнить чертежами — 2, 3 и примечаниями — 1, 2:

«Пример оформления схемы деления структурной в электронной форме



Черт. 2

(Продолжение изменения № 1 к ГОСТ 2.711–82)

Пример оформления схемы деления структурной в электронной форме с детализируемыми далее соответственно уровням входимости составными частями

Навигационный комплекс АБВГ.ХХХХХХ.ХХХЕ1				
	Наименование	Обозначение	Условное обозначение	Завод-изготовитель
⊖	Навигационный комплекс	АБВГ.ХХХХХХ.ХХХ	4П80	ОКБ "Прибор"
⊖	Гидрокомпас	АБВГ.ХХХХХХ.ХХХ	ВК12	ОКБ "Прибор"
⋮	Помпа по ОСТ	КМНР.ХХХХХХ.ХХХ		Завод "Комета"
⊖	Платформа ПК	АБВГ.ХХХХХХ.ХХХ	7Л21	ОКБ "Прибор"
⊕	Прибор ЭП	АБВГ.ХХХХХХ.ХХХ	1С20	
⋮	Гидроблок	КМНР.ХХХХХХ.ХХХ		Завод "Комета"
⋮	Блок коррекции	СРБК.ХХХХХХ.ХХХ	4Л31	Предприятие "Вымпел"
⋮	Комплект ЗИП	АБВГ.ХХХХХХ.ХХХ.ЗИ		ОКБ "Прибор"

Основная надпись

Черт. 3

Примечания:

1. На черт. 2 и 3 приведены примеры представления схемы деления структурной на экране ЭВМ.
2. В правой нижней части черт. 2 и 3 приведен пример оформления вызова данных основной надписи (ГОСТ 2.104–2006)».

(ИУС № 9 2006 г.)

Редактор *Р.Г. Говердовская*
Технический редактор *Л.А. Гусева*
Корректор *А.С. Черноусова*
Компьютерная верстка *С.В. Рябовой*

Изд. лиц. № 02354 от 14.07.2000. Подписано в печать 13.03.2002. Усл.печ.л. 0,93. Уч.-изд.л. 0,40.
Тираж 119 экз. С 4766. Зак. 258.

ИПК Издательство стандартов, 107076 Москва, Колодезный пер., 14.
<http://www.standards.ru> e-mail: info@standards.ru
Набрано в Издательстве на ПЭВМ
Филиал ИПК Издательство стандартов — тип. “Московский печатник”, 103062 Москва, Лялин пер., 6.
Плр № 080102