



**ГОСУДАРСТВЕННЫЙ СТАНДАРТ
СОЮЗА ССР**

ПРОИЗВОДСТВО КОЖЕВЕННОЕ

ТЕРМИНЫ И ОПРЕДЕЛЕНИЯ

ГОСТ 3123—78

Издание официальное

БЗ 5—94

**ИЗДАТЕЛЬСТВО СТАНДАРТОВ
Москва**

РАЗРАБОТАН Министерством легкой промышленности СССР

РАЗРАБОТЧИКИ

И. П. Страхов, Л. П. Гайдаров, А. А. Аткарский, И. И. Микаэлян, А. В. Тимофеева, З. А. Валуева, А. П. Жулин, Г. П. Рустанович, А. А. Саков, Н. И. Скоркина, С. И. Скворцова

ВНЕСЕН Министерством легкой промышленности СССР

Член Коллегии Н. В. Хвальковский

УТВЕРЖДЕН И ВВЕДЕН В ДЕЙСТВИЕ Постановлением Государственного комитета стандартов Совета Министров СССР от 10 мая 1978 г. № 1256

ПЕРЕИЗДАНИЕ (декабрь 1994 г.) с Изменением № 1, утвержденным в апреле 1984 г. (ИУС 8—84)

ПРОИЗВОДСТВО КОЖЕВЕННОЕ

Термины и определения

Leather production.
Terms and definitions**ГОСТ****3123—78**Взамен
ГОСТ 3123—49

Постановлением Государственного комитета стандартов Совета Министров СССР от 10 мая 1978 г. № 1256 срок введения установлен

с 01.07.79

Стандарт устанавливает применяемые в науке и производстве термины и определения кожевального производства.

Термины, установленные настоящим стандартом, обязательны для применения в используемой в народном хозяйстве документации всех видов, в научно-технической, учебной и справочной литературе. Приведенные определения можно, при необходимости, изменять по форме изложения, не допуская нарушения границ понятий.

Для каждого понятия установлен один стандартизованный термин. Применение терминов-синонимов стандартизованного термина запрещается. Недопустимые к применению термины-синонимы приведены в стандарте в качестве справочных и обозначены «Ндп».

В случаях, когда существенные признаки понятия содержатся в буквальном значении термина, определение не приведено, и соответственно, в графе «Определение» поставлен прочерк.

В стандарте приведен алфавитный указатель содержащихся в нем терминов.

Стандартизованные термины набраны полужирным шрифтом, а недопустимые синонимы — курсивом.

Издание официальное

Перепечатка воспрещена

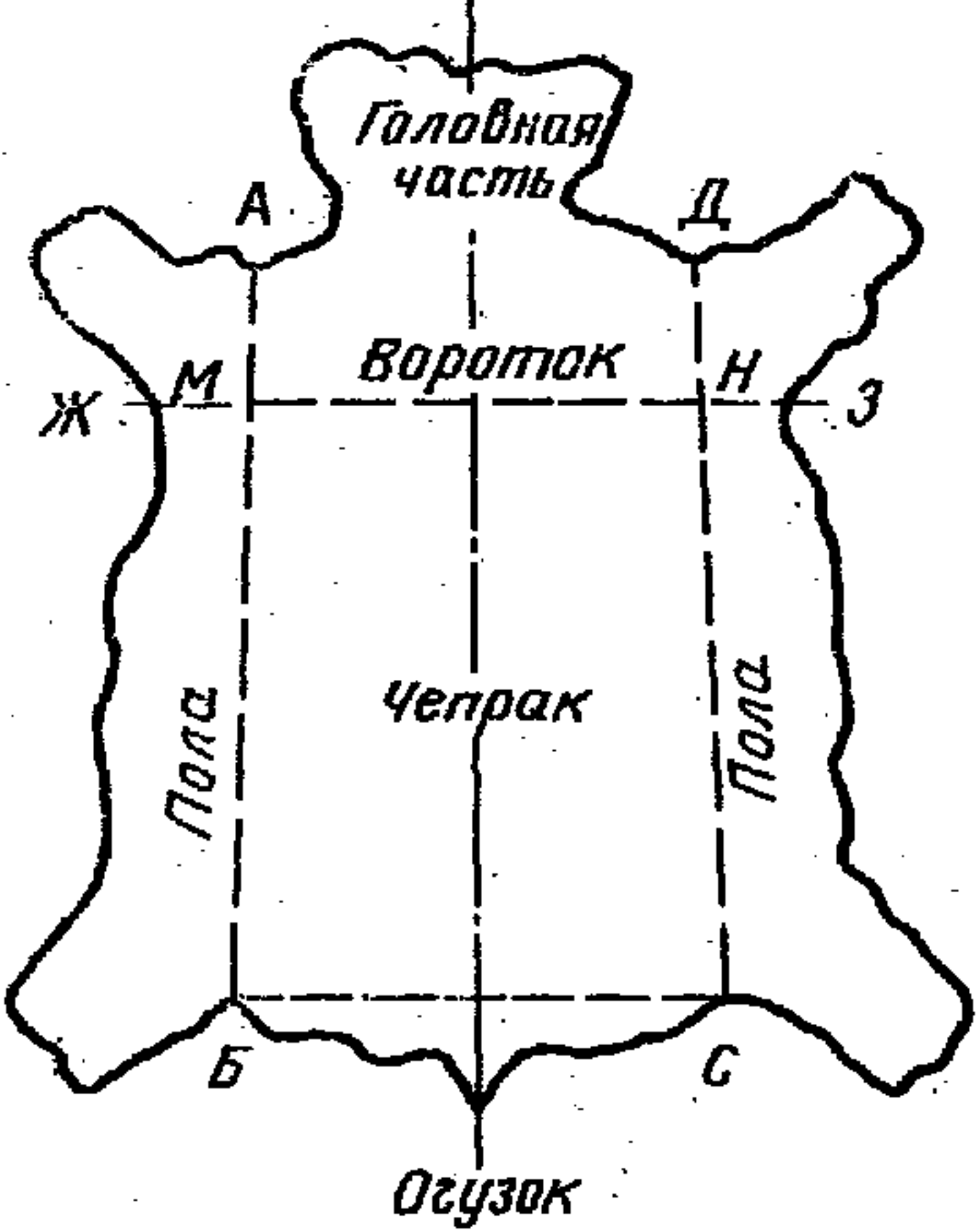
★

© Издательство стандартов, 1978

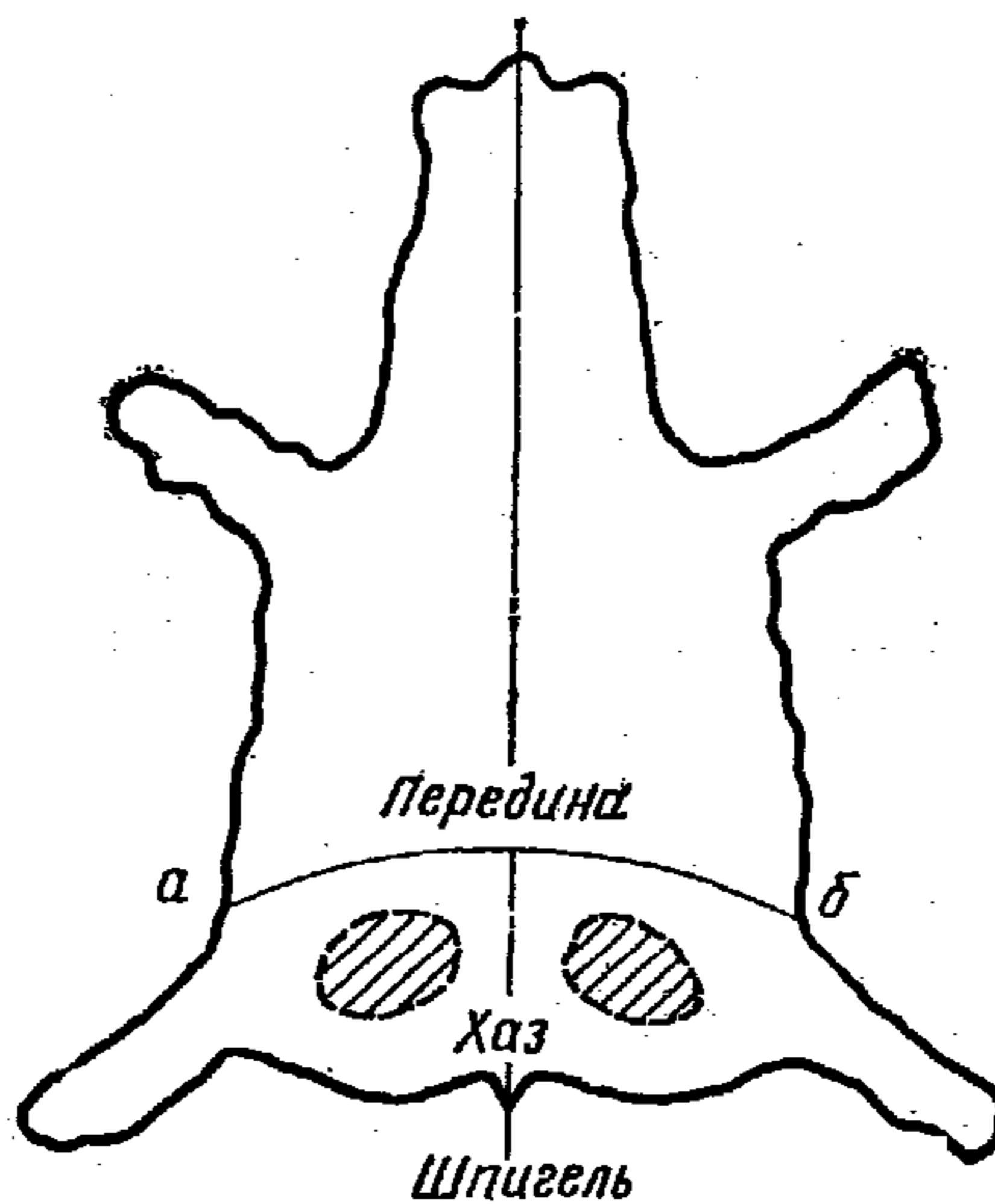
© Издательство стандартов, 1995

Переиздание с изменениями

Термин	Определение
ОБЩИЕ ПОНЯТИЯ	
1. Кожевенное сырье	Шкуры животных, пригодные для производства кожи
2. Шкура	Наружный покров, снятый с туши животного
3. Мездровая сторона Ндп. <i>Мездра</i>	Поверхность шкуры со стороны подкожной жировой клетчатки
4. Мездра	Подкожная жировая клетчатка, мясо, сало, куски сухожилий, удаляемые со шкуры в подготовительных операциях
5. Лицевой слой кожи Ндп. <i>Лицо</i>	Верхний слой кожи, образованный густой сеткой волокон верхней части сосочкового слоя
6. Лицевая поверхность кожи Ндп. <i>Лицо</i>	—
7. Бахтарма	Поверхность выдубленной кожи противоположная лицевой поверхности кожи
8. Мерез	Естественный рисунок лицевой поверхности кожи
ТОПОГРАФИЧЕСКИЕ УЧАСТКИ ШКУРЫ (КОЖИ)	
9. Конфигурация шкуры (кожи)	Контур, получаемый в результате разрезания шкуры (кожи)
10. Топографические участки шкуры (кожи)	Участки шкуры (кожи), соответствующие определенным частям тела животного и отличающиеся неоднородным строением, химическим составом и физико-механическими свойствами
11. Хребтовая линия шкуры (кожи)	Условная прямая линия, проходящая по линии позвоночника от головы до корня хвоста
12. Белая линия шкуры	Анатомическая граница сращения брюшных мышц у животных, по которой производят разрез шкуры при ее снятии пластом
13. Полукожа	Половина целой кожи, полученная разрезом по хребтовой линии

Термин	Определение
14. Чепрак	<p>Средняя часть шкуры (кожи), ограниченная прямыми линиями, соединяющими впадины передних и задних лап и линией, соединяющей передние пашины (черт. 1)</p>  <p>Черт. 1</p>
15. Получепрак	Половина чепрака, разрезанная вдоль хребтовой линии кожи
16. Огузок	Участок шкуры (кожи), расположенный ниже линии, соединяющей впадины задних лап (см. линию <i>БС</i> на черт. 1) и входящий при чепраковании в чепрак
17. Крупон	Чепрак, выкроенный в виде прямоугольника со сторонами <i>БМНС</i> (см. черт. 1) с отделенным огузком
18. Пола	Крайние боковые участки шкуры (кожи), ограниченные от остальных частей линиями, соединяющими впадины передних и задних лап (см. линии <i>АБ</i> и <i>СД</i> , <i>ЖМБ</i> и <i>ЗНС</i> на черт. 1)
19. Припольный участок	Участок чепрака, расположенный близко к полам
20. Рыбка	Часть шкуры (кожи) после отделения пол, а иногда и головной части
21. Головная часть Ндп. Свиной крупон Ндп. Челка Голова	Участок шкуры, снятый с головы животного, без ушей и губ

Термин	Определение
22. Лобаш	Участок шкуры, снятый со лба животного
23. Щеки	Боковые участки головной части шкуры
24. Вороток Ндп. <i>Шей</i>	Участок шкуры, расположенный между головной частью и чепраком (см. линии ЖМНЗ и АМНД на черт. 1)
25. Сходы	Открытые от шкуры (кожи) две полы и вороток
26. Лапы	Участки шкуры, снятые с ног животного
27. Пашины	Участки шкуры, прилегающие к лапам со стороны белой линии
28. Хвост	Участок шкуры, снятый с хвоста животного
29. Передина Ндп. <i>Перед</i>	Передняя часть конской шкуры, от которой отделен хаз (см. черт. 2, линия аб)
30. Полупередина	Половина передины, разрезанной по хребтовой линии шкуры (кожи)
31. Хаз	Задняя часть конской шкуры вместе с лапами (см. линию аб, на черт. 2), от которой отделена передина



Черт. 2

Термин	Определение
32. Шпигель	Два овальных участка по обе стороны
33. Грива	хаза, симметрично расположенные по отношению к хребтовой линии
	Жесткий участок шеи конской шкуры, образованный длинными, густо и глубоко сидящими остевыми волосами
ВИДЫ КОЖЕВЕННОГО СЫРЬЯ	
34. Мелкое кожевенное сырье	Шкуры телят, жеребят, верблюжат, массой не превышающей 10 кг в парном виде, а также шкуры коз и овец независимо от их массы
35. Крупное кожевенное сырье	Шкуры животных, кроме свинных, массой свыше 10 кг, в парном виде, а также шкуры ослов и мулов независимо от их массы
36. Свиное кожевенное сырье	Шкуры свиней
37. Склизок	Шкура неродившегося или мертворожденного теленка или жеребенка, независимо от массы
38. Опоек	Шкура теленка, не освоившего растительную пищу, с первичным несליнявшим волосяным покровом, независимо от массы
Ндп. <i>Водохлеб</i>	
<i>Травник</i>	
<i>Молочник</i>	
39. Выросток	Шкура теленка, освоившего растительную пищу, меняющего первичный волосяной покров в процессе линьки, имеющая массу в парном виде до 10 кг включ.
40. Жеребок	Шкура жеребенка, имеющая массу в парном виде до 5 кг включ.
Ндп. <i>Жеребок-сосун</i>	
<i>Жеребок-уросток</i>	
41. Выметка	Шкура молодняка лошадей, имеющая массу в парном виде от 5 до 10 кг включ.
42. Козлина	Шкура коз
43. Овчина	Шкура овец
Ндп. <i>Баранья шкура</i>	
<i>Временная овчина</i>	
<i>Сезонная овчина</i>	
<i>Овчина молодняка</i>	
<i>Овчина старица</i>	
<i>Овчина стуловая</i>	
44. Шкура верблюжат	Шкура верблюжонка, имеющая массу в парном виде до 10 кг включ.
45. Шкура молодняка оленей	
Ндп. <i>Пыжик</i>	
<i>Неблюй</i>	
<i>Телятка</i>	

Термин	Определение
46. Полукожник	Шкура телки или бычка, масса которых в парном виде от 10 до 13 кг включ.
47. Бычок	Шкура бычка и бычка-кастрата, масса которых в парном виде от 13 до 17 кг включ.
48. Яловка	Шкура коров, нетелей и телок, масса которой в парном виде свыше 13 кг
49. Бычина	Шкура быка, кастрированного в раннем возрасте, масса которой в парном виде свыше 17 кг
50. Бугай Ндп. Шкура бугая	Шкура быка с наличием грубых утолщенных складок на воротке, масса которой в парном виде свыше 17 кг
51. Шкура буйвола	—
52. Шкура яка	—
53. Конская шкура Ндп. Конина	Шкура взрослых лошадей, масса которой в парном виде свыше 10 кг
54. Шкура ослов (мулов)	Шкура ослов (мулов), независимо от массы
55. Шкура взрослого оленя	—
56. Шкура взрослого лося	—
57. Шкура тюленя Ндп. Белек Серка Утельга Сиварь	—
58. Шкура моржа	—
59. Снятие шкуры Ндп. Съемка шкуры	Отделение шкуры от туши животного. Примечание. Снятие шкуры с туши животного может производиться: пластом, боковым разрезом и «чулком»
60. Боеенское сырье	Шкуры животных, забитых на бойнях или мясокомбинатах, со своевременной последующей обработкой
61. Рассевое сырье	Шкуры животных индивидуального подворного убоя, закупаемые организациями Центросоюза
62. Утяжелители	Остатки рогов, репицы, копыт, черепных костей, губ, вымени прирезей мяса и сала, навала и грязи на шкуре
63. Обрядка	Удаление со шкуры утяжелителей
64. Парная шкура	Шкура, снятая с убитого животного, в неконсервированном виде
65. Масса парной шкуры	Масса остывшей и обтекшей шкуры, освобожденной от утяжелителей
66. Консервирование шкуры	Обработка шкур с целью предохранения их от загнивания

Термин	Определение
67. Мокросоленое консервирование шкуры	Консервирование шкуры поваренной солью или консервирующей смесью
68. Сухосоленое консервирование шкуры	Консервирование шкуры высушиванием после предварительного консервирования мокросолением
69. Пресно-сухое консервирование шкуры	Консервирование парной шкуры высушиванием на воздухе в тени в развешенном и расплавленном состоянии или в специальных сушильных камерах при температуре не выше 30 °С
70. Замораживание шкуры	Консервирование парной шкуры при температуре ниже 0 °С
71. Засолка шкуры в растил	Консервирование шкуры сухой поваренной солью в разостланном на стеллаже виде мездровой стороной вверх
72. Тузлукование шкуры	Консервирование шкуры в насыщенном растворе поваренной соли
73. Подсолка шкуры	Дополнительное консервирование шкуры солью или консервирующей смесью недостаточно консервированных шкур
74. Усол	Показатель, характеризующий потерю влаги и следовательно массы парной шкуры в результате мокросоленого консервирования
75. Процент усола	Отношение усола к исходной массе шкуры в парном виде, выраженное в процентах

ПОРОКИ ШКУРЫ И КОЖИ

76. Порок шкуры (кожи)	Повреждение шкуры (кожи), снижающее ее качество или степень ее использования.
77. Безличина	<p>Примечание. Порок может быть прижизненным, посмертным и производственным</p> <p>Порок в виде отсутствия лицевого слоя на отдельных участках шкуры при бактериальном поражении и механическом повреждении.</p>
78. Болячка	<p>Примечание. На коже проявляется в виде матовых пятен или отсутствия лицевого слоя в поврежденных местах</p> <p>Порок в виде незажившего или зарубцевавшегося места на шкуре из-за болезни или ранения животного.</p>
	<p>Примечание. На коже проявляется в виде отверстия с неправильными краями или рубца</p>

Термин	Определение
79. Выхват	<p>Порок в виде утонения шкуры со стороны бахтармы при неправильном снятии, мездрении и двоении шкуры.</p> <p>Примечание. На коже проявляется в виде матовых участков с лицевой стороны над выхватом</p>
80. Кнутовина	<p>Порок в виде кровоподтеков.</p> <p>Примечание. На лицевой поверхности кожи проявляется в виде темной полосы</p>
81. Кожеедина Ндп. Червоточина Шашель	<p>Порок в виде дыр или глубоких каналов на участках сухой шкуры с мездровой стороны от поражения личинками жука-кожееда.</p> <p>Примечание. На коже проявляется в виде дыр и глубоких каналов с бахтармы</p>
82. Молочные линии Ндп. Молочные полосы	<p>Порок в виде неглубоких складок и линий на лицевой поверхности опойка.</p> <p>Примечание. На лицевой поверхности кожи проявляется в виде линий различной степени интенсивности</p>
83. Ломина	<p>Порок в виде надломов на волосяной поверхности мороженой или сухой шкуры при небрежном с ней обращении.</p> <p>Примечание. На коже проявляется в виде трещин, проникающих на различную глубину</p>
84. Молеедина	<p>Порок в виде дыр и углублений на участке шкуры пресносухого консервирования от поражения личинками моли.</p> <p>Примечание. На коже проявляется в виде извилистых каналов, дыр с неровными краями</p>
85. Роговина	<p>Порок в виде надрыва или глубокой царапины удлиненной формы на лицевой поверхности шкуры.</p> <p>Примечание. На коже проявляется в виде открытого или зарубцевавшегося шрама</p>
86. Парша	<p>Порок в виде участка шкуры, лишеного волоса и покрытого струньями.</p> <p>Примечание. На коже проявляется в виде матовой поверхности или безличины</p>

Термин	Определение
87. Ржавые пятна	<p>Порок в виде сквозных или глубоких пятен, проникающих внутрь шкуры от соприкосновения с железными предметами.</p> <p>Примечание. На лицевой поверхности кожи проявляется в виде расплывчатых пятен</p>
88. Солевые пятна	<p>Порок в виде бесформенных, коричневого цвета, жестких наощупь пятен на шкурах крупного рогатого скота мокросоленого консервирования, образующийся при хранении.</p> <p>Примечание. На коже проявляется в виде шероховатых бурых мелких безличен</p>
89. Свищ Ндп. Свищеватость	<p>Порок в виде углублений, отверстий в шкуре преимущественно в чепрачной части крупного рогатого скота, оленей и коз в результате повреждения личинками овода.</p> <p>Примечание. На коже проявляется в виде отверстий или углублений со стороны лицевой поверхности и бахтармы</p>
90. Седловина	<p>Порок в виде повреждений конской шкуры седлом или седелкой.</p> <p>Примечание. На лицевой поверхности кожи проявляется в виде резко очерченного участка, отличающегося грубой и рыхлой тканью</p>
91. Прелина	<p>Порок, возникающий при глубоком бактериальном поражении шкуры в результате плохого или несвоевременного ее консервирования и хранения.</p> <p>Примечание. На коже проявляется в виде дыр или безличин</p>
92. Укусы насекомых	<p>Примечание. На коже проявляется в виде сквозных отверстий и углублений</p>
93. Комовая шкура	<p>Шкура, замороженная или высушенная в нерасправленном виде.</p> <p>Примечание. На коже проявляется в виде ломин, безличин и прелин</p>
94. Палая шкура	<p>Шкура, снятая с павшего животного с багрово-красным цветом мездровой стороны.</p> <p>Примечание. На коже проявляется в виде жилистости</p>

Термин	Определение
95. Тощестъ Ндп. <i>Шалага</i>	Порок в виде рыхлости и тонкости шкуры в результате истощения животного.
	Примечание. На коже проявляется в виде дряблости
96. Бактериальное сырье	Сырье с пороками в виде покраснения и ослизлости с гнилостным запахом, теклостью волоса и изменением окраски с мездровой стороны шкуры.
	Примечание. На коже проявляется в виде пустот, рыхлости, безличин
97. Тавро	Порок в виде выжженного на шкуре животного клейма.
	Примечание. На коже проявляется в виде участков с поврежденной лицевой поверхностью, отличающихся хрупкостью, ломкостью и более темным цветом
98. Ярмо	Порок в виде потертостей на воротковой части шкуры крупного рогатого скота.
	Примечание. На коже проявляется в виде участков, отличающихся цветом, грубой и рыхлой тканью
99. Ороговение Ндп. <i>Запек</i> <i>Желатинизация</i>	Порок шкуры или отдельных ее участков, образовавшийся в результате сушки прямыми солнечными лучами или сушки, близкой к источникам обогрева.
	Примечание. На коже ороговевшие места не поддаются обработке
100. Теклость волоса	Порок, характеризующийся легким отделением волоса при бактериальном поражении.
	Примечание. На коже проявляются признаки, характерные для бактериального сырья
101. Оспины	Порок в виде беловатых, темно-коричневых пятен или отверстий на шкурах овец и коз.
	Примечание. На лицевом слое кожи проявляется в виде мелких отверстий, сыпи или бесформенной мерен
102. Борушистость шкуры (кожи)	Порок в виде утолщенных грубых складок на воротке и при воротковой части чепрака шкуры крупного рогатого скота.
	Примечание. На коже проявляются в виде грубых складок, неподдающихся разглаживанию

Термин	Определение
103. Воротистость шкуры (кожи)	Порок в виде складок и морщин на воротке шкуры (кожи) крупного рогатого скота. Примечание. На коже проявляются в виде рельефно выраженных, резких, глубоких и плохо разглаженных складок или морщин
104. Жилистость шкуры (кожи)	Порок в виде ветвеобразного рисунка от следов кровеносных сосудов на бахтарме шкуры или лицевой поверхности кожи
105. Лизуха	Порок в виде мелких параллельных царапин на отдельных, лишенных шерсти участках шкуры или лицевой поверхности кожи
106. Зачес Ндп. Чесотка	Порок в виде глубоких царапин и безличин на шкуре или лицевой поверхности кожи
107. Маклак шкуры (кожи)	Порок в виде мешкообразных выпуклостей, не поддающихся разглаживанию, на шкуре (коже) в местах сочленения бедренных костей и таза у старых истощенных животных
108. Подрезь шкуры (кожи)	Порок в виде несквозного пореза шкуры (кожи) с мездровой стороны
109. Прорезь шкуры (кожи)	Порок в виде сквозного пореза шкуры (кожи) при небрежном снятии или неправильной обработке
110. Моржевистость шкуры (кожи) Ндп. Моржевина Короста	Порок в виде наслоения эпидермиса, приводящий к образованию неразглаживаемых складок на лицевом слое свиной шкуры (кожи)
111. Накостыши на шкуре (коже)	Порок в виде мелких отверстий на шкуре (коже) овец и коз от проколов колючими растениями
112. Быглость шкуры	Порок в виде белых пятен на мездровой стороне мороженой шкуры или отдельных ее участках
113. Неотделанная бахтарма	Порок кожи в виде неполного удаления подкожной клетчатки
114. Загрязненная бахтарма	Порок в виде окрашивания или загрязнения бахтармянной стороны кожи
115. Бронзистость кожи Ндп. Бронзирование	Порок в виде металлического блеска на окрашенной поверхности кожи
116. Волнистость лакового покрытия кожи	Порок в виде волнообразных неровностей на лаковой пленке вследствие некачественно приведенного обезжиривания поверхности кожи

Термин	Определение
117. Неровный ворс кожи	Порок в виде неравномерных высот ворса на площади кожи из-за неправильного шлифования
118. Закал	Порок в виде непрожированных и непромятых участков на сыромяти
119. Замины кожи	Порок в виде складок на участках кожи, образующихся в процессе прессования и лощения
120. Рыхлость кожи Ндп. <i>Тряпичная кожа</i> <i>Пухлая кожа</i>	Порок в виде пониженной плотности, отдушистости и дряблости
121. Изменяемость цвета при растягивании кожи	Порок в виде несоответствия цвета грунта цвету покрывной пленки при растягивании кожи с естественной лицевой поверхностью барабанного крашения с последующим покрытием
122. Ломкость кожи	Порок в виде трещин на лицевой поверхности кожи, проявляющийся при испытании при ее сгибании. <i>Примечание.</i> Ломкость кожи может быть местная или общая
123. Хрупкость кожи	Порок кож для низа обуви в виде лопин глубиной более $\frac{1}{3}$ толщины кожи
124. Маркость кожи	Порок, характеризующийся способностью кожи загрязнять красителем соприкасаемые предметы
125. Жировые налеты на коже	Порок в виде пятен, проявляющихся на коже при неправильном хранении и транспортировании
126. Налеты минеральных солей на коже	Порок в виде белых пятен неопределенной формы на лицевой поверхности кожи, не исчезающих при нагревании и вновь появляющихся после промывания
127. Намины кожи	Порок в виде устойчивых складок или морщин на коже, придающий ей мятый вид
128. Лестницы на коже Ндп. <i>Порубы</i>	Порок в виде параллельно расположенных углублений на бахтарме кожи в результате плохой настройки строгальной машины или неправильного выполнения операции
129. Наплывы на лаковой коже Ндп. <i>Затеки</i>	Порок в виде неровностей на лицевой поверхности лаковой кожи
130. Неравномерная меря	Порок в виде неоднородного, нанесенного с пропусками или внахлестку рисунка на лицевой поверхности кожи

Термин	Определение
130а. Шероховатость лицевой поверхности кожи	Порок, характеризующийся мелкой сеткой заметных трещин, обнаруживаемых при проведении ладонью по лицевой поверхности кожи
(Введен дополнительно, Изм. № 1).	
131. Непродуб кожи	Порок в виде светлых непрокрашенных полосок в среднем слое толстых и плотных участков кожи
132. Осыпание покрывной пленки на коже	Порок в виде растрескивания и отставания покрывной пленки, обнаруживаемый при трехкратном прокатывании рукой, кожи, сложенной вдвое лицевой поверхностью внутрь
133. Неровная окраска кожи	Порок в виде окраски различной по оттенку на отдельных участках кожи
134. Отдушистость кожи	Порок в виде отставания лицевого слоя кожи, обнаруживаемых в виде морщин, образующихся на лицевой поверхности при сгибании кожи лицевой поверхностью внутрь, и не исчезающих после распрямления кожи
135. Перепил кожи	Порок в виде утонения кожи при двоеении, не позволяющий выпускать кожу необходимой толщины
136. Подсед кожи	Порок в виде коротких волосков на лицевой поверхности кожи, оставшихся неудаленными при обезволашивании и чистке лицевой поверхности шкуры
137. Подтек на коже	Порок в виде полос на лицевой поверхности кожи, образующихся стекающими и засохшими растворами грунтов или покрывной краски
138. Садка кожи	Порок в виде трещин на коже с естественной лицевой поверхностью, проявляющийся при ее испытании. Примечание. Различают садку местную и общую
139. Серость окраски кожи Ндп. Седина	Порок в виде седого оттенка на лицевой поверхности кож, черного цвета
140. Неровное строгание кожи	Порок в виде неравномерного перепада толщины по площади кожи
141. Жесткость кожи	Порок в виде гремучести при прощупывании кожи по всей площади. Примечание. Жесткость может быть местная, обнаруживаемая в отдельных участках кожи и общая, обнаруживаемая на чепраке и воротке (Измененная редакция, Изм. № 1).

Термин	Определение
<p>142. Царапина</p> <p>143. Заполистость шкуры (кожи)</p> <p>144. Разномеренность шевро</p> <p>145. Провал аппретуры</p> <p>146. Разноцветность кожи и покрывной пленки</p> <p>147. Отсутствие естественной мерей</p> <p>148. Плохая разделка краев, лап кожи (Измененная редакция, Изм. № 1)</p> <p>148а. Плохая обрезка кожи (Введен дополнительно, Изм. № 1)</p> <p>149. Стяжка кожи</p> <p>150. Сыпь на лаковых кожах</p> <p>151. Отмин кожи</p> <p>151а. Нестойкость к утюжке (Введен дополнительно, Изм. № 1)</p>	<p>—</p> <p>Порок, характеризующийся тонкостью, рыхлостью и увеличенной шириной пол по сравнению с полами нормальной кожи</p> <p>Порок в виде различной естественной мерей на хребте и на чепраке кожи</p> <p>Порок, характеризующийся недостаточной укрытостью поверхности кожи краской, шершавостью и матовостью лицевой поверхности кожи</p> <p>Порок, характеризующийся на совпадении цвета пленки покрывной краски цвету основной окраски кожи с естественной лицевой поверхностью барабанного крашения</p> <p>Порок, характеризующийся скрыванием естественной мерей на кожах с естественной лицевой поверхностью из-за нанесения толстой покрывной пленки</p> <p>Порок в виде не разглаженных складок и морщин на краях и лапах кожи</p> <p>Порок, характеризующийся наличием участков обрыва и остатков подкожной клетчатки на краях</p> <p>Порок в виде волнистых складок на лицевой поверхности кожи или морщин в виде сетки, маскирующих естественную мерю</p> <p>Порок в виде мелких бугорков на лаковой пленке кожи</p> <p>Порок в виде мелких морщин, образующихся при сгибании кожи лицевой поверхностью внутрь и исчезающих после распрямления кожи</p> <p>Порок, характеризующийся появлением пятен на отделанной стороне кожи при утюжке при температуре 80 °С</p>

ВЕЩЕСТВА И МАТЕРИАЛЫ, ПРИМЕНЯЕМЫЕ В КОЖЕВЕННОМ ПРОИЗВОДСТВЕ

152. Обострители	Материалы, применяемые для ускорения отмоки и зольения шкуры и голья
153. Материалы для обезволивания шкуры	Материалы, воздействующие на белки волосяных сумок и эпидермиса для ослабления их связи с дермой

Термин	Определение
154. Материалы для обеззоливания голья	Материалы, применяемые для нейтрализации голья после золения и удаления из него извести
155. Мягчитель голья	Материал, содержащий ферменты, применяемый при обработке голья
156. Концентрированный мягчитель голья Ндп. <i>Концентрат Оропон</i>	Мягчитель голья, состоящий из высушенной и измельченной поджелудочной железы и наполнителей
157. Пикель	Раствор кислоты с нейтральными солями
158. Дубящие вещества	Минеральные или органические вещества, способные при взаимодействии с белковыми веществами превращать голье в кожу
159. Дубящие соединения циркония	Двойные соединения сернокислого циркония и натрия, содержащие двуокись циркония от 27 до 30 % и выше при основности от 36 до 42 %
160. Дубящие соединения титана	Двойная сернокислая соль титанила и аммония в моногидратной форме, содержащая в техническом продукте не менее 19 % двуокиси титана при основности от 42 до 47 %
161. Дубящие соединения алюминия	Сернокислый алюминий, алюмокалевые или алюмоаммиачные квасцы с добавлением соды и стабилизирующих веществ
162. Танниды	Дубящие вещества растительного происхождения, содержащиеся в коре, древесине, корнях и листьях деревьев
163. Нетанниды	Составная часть растительных и синтетических дубителей, не способная превращать голье в кожу
164. Гольевой порошок	Хромированный или нехромированный волокнистый порошок, полученный из специально приготовленного голья, применяющийся для количественного анализа дубящих веществ в растительных и синтетических дубителях
165. Дубитель	Материал, содержащий дубящие вещества
166. Сухой хромовый дубитель	Дубитель, представляющий собой сернокислую соль трехвалентного хрома различной основности
167. Жидкий хромовый дубитель Ндп. <i>Хромовый экстракт</i>	Дубитель, представляющий собой концентрированный раствор основных соединений трехвалентного хрома
168. Синтетический дубитель Ндп. <i>Синтаны</i>	Дубитель, полученный путем синтеза из ароматических веществ, способный превращать голье в кожу и обладающий специфическим воздействием на дерму

Термин	Определение
169. Синтетический дубитель-заменитель	Дубитель, обладающий способностью заменять растительные дубители в процессе дубления всех видов кожи
170. Специализированный синтетический дубитель	Дубитель, обладающий способностью сообщать коже наполнение, эластичность, цвет, гидрофобность
171. Вспомогательный синтетический дубитель	Дубитель, не обладающий способностью самостоятельно дубить голье и применяемый для растворения осадков в растительных дубительных экстрактах, для подготовки голья к дублению танидами и ускорения этого процесса, а также в качестве эгализаторов при крашении кожи
172. Дубящие смолы	Водорастворимые азотсодержащие полимеры, используемые для предварительной обработки голья перед дублением совместно с другими дубящими веществами в процессе дубления и наполнения кож
173. Фиксаторы	Вещества, повышающие прочность связывания растительных и анион-активных синтетических дубящих соединений, кислотных и прямых красителей, а также сульфированных жиров с кожей
174. Материалы для нейтрализации кожи	Материалы, понижающие кислотность кожи после дубления
175. Отбеливающие материалы кожи	Материалы, применяемые для осветления натурального тона кожи
176. Выравниватели при крашении кожи	Материалы, применяемые при крашении для равномерного распределения красителя, получения одинакового оттенка на всей поверхности окрашенной кожи и способствующие более глубокому проникновению красителя в дерму
177. Наполнители для кожи	Материалы, применяемые для наполнения кож для повышения их устойчивости к внешним воздействиям, выравнивания плотности и толщины по топографическим участкам, повышения прочности, пластичности, водостойкости
178. Кожевенная эмульсия	Густая жидкость или студнеобразная масса от светло-коричневого до темно-коричневого цвета, являющаяся смесью очищенного минерального масла и водного раствора натриевых солей нафтеновых и сульфонафтеновых кислот
179. Жировая смесь для кожи Ндп. <i>Букет жиров</i>	—

Термин	Определение
180. Жировая эмульсия для кожи	Диспергированная в воде смесь жирющих веществ и эмульгаторов в соотношениях, обеспечивающих определенную устойчивость эмульсии для жирования кожи
ПРОЦЕССЫ КОЖЕВЕННОГО ПРОИЗВОДСТВА	
181. Промывка шкуры (кожи)	Обработка шкуры (кожи) водой для удаления веществ, не участвующих в образовании кожи
182. Отмока шкуры	Обводнение шкуры с целью приведения ее в состояние, максимально приближающееся к парному как по содержанию влаги, так и по характеру микроструктуры
183. Переборка шкуры	Выгрузка из чана и обратная загрузка в чан партии шкур для обеспечения равномерной обработки шкур рабочими жидкостями
184. Разбивка сырья Ндп. <i>Валка сырья</i> <i>Валяние сырья</i>	Обработка шкуры в барабанах при отмоке на малых жидкостных коэффициентах для механического разделения структурных элементов дермы и ускорения отмоки
185. Мездрение отмоченной шкуры Ндп. <i>Размездривание шкуры</i>	Удаление со шкуры прирезей мяса и сала и части подкожной жировой клетчатки на мездрильных машинах
186. Подстрожка шкуры	Выравнивание толщины шкуры в головной части и воротке на строгальной машине
187. Обезжиривание шкуры (кожи)	Удаление из шкуры (кожи) избыточного количества природного жира
188. Обезволашивание шкуры	Отделение волосяного покрова и эпидермиса от дермы химическим или ферментативным способами. Примечание. Обезволашивание может быть без сохранения и с сохранением шерсти
189. Намазь Ндп. <i>Намазка</i>	Нанесение на шкуру намазной смеси из сульфидных или ферментных препаратов при обезволашивании
190. Золение шкуры (голья) Ндп. <i>Золка</i>	Обработка шкуры (голья) суспензией извести с добавлением сернистого натрия и иногда других материалов для ослабления связи волоса с дермой, удаления межволоконных белковых веществ, разделения коллагеновых пучков и составляющих их волокон на более мелкие струк-

Термин	Определение
191. Сгонка волоса Ндп. <i>Сбивка волоса</i> <i>Дернение</i>	турные элементы, частичного омыления жировых веществ кожи Операция удаления волоса и эпидермиса со кожи после предварительного ослабления связи их с дермой
192. Мездрение голя	Удаление с голя подкожной жировой клетчатки
193. Кантовка кожи	Удаление вручную с краев кожи подкожной жировой клетчатки, не снятой при машинном мездрении
194. Чистка лицевой поверхности голя Ндп. <i>Косовка голя</i> <i>Фасонирование голя</i>	Удаление с поверхности голя подседа, остатков разрушенных волос, эпидермиса, выдавливаемого из отверстий, образовавшихся после удаления волос
195. Голье	Шкуры, прошедшие отмочнозольные процессы, с которых удален волосяной покров. Примечание. В зависимости от завершенных процессов различают голье зеленое, обеззолненное, мяченное, пикелеванное
196. Выход голя	Отношение массы голя к массе исходного парного сырья, выраженное в процентах
197. Двоение голя (кожи) Ндп. <i>Распиловка голя (кожи)</i> <i>Шпальтование голя (кожи)</i>	Выравнивание голя (кожи) по толщине и разделение на несколько слоев
198. Спиллок	Часть кожи (кожи), полученная после двоения
199. Обеззоливание голя	Удаление или нейтрализация присутствующей в голе после золнения извести и сернистого натрия
200. Мягчение голя	Обработка голя мягчителями для придания коже эластичности, увеличения ее тягучести, повышения мягкости, пластичности и гладкости лицевого слоя
201. Пикелевание голя	Обработка голя перед дублением раствором, содержащим кислоту и соль
202. Дубление голя	Обработка голя дубящими веществами, придающими ему свойства кожи.
203. Хромовое дубление голя	Дубление водными растворами основных солей трехвалентного хрома. Примечание. По способу выполнения дубление может быть однофазным, двухфазным, «двухваннным», «оригинал» и т. д.

Термин	Определение
204. Алюминиевое дубление голья	Дубление голья водными растворами основных солей алюминия
205. Альдегидное дубление голья	Дубление голья водными растворами альдегидов
206. Кремнекислосое дубление голья	Дубление голья водными растворами кремниевой кислоты
207. Титановое дубление голья	Дубление голья водными растворами дубящих соединений титана
208. Циркониевое дубление голья	Дубление голья водными растворами дубящих соединений циркония
209. Железное дубление голья	Дубление голья водными растворами основных солей трехвалентного железа
210. Жировое дубление голья	Дубление голья жирами
211. Лайковое дубление голья	Дубление голья смесью алюминиевых квасцов, поваренной соли, яичного желтка и муки
212. Таннидное дубление голья Ндп. <i>Красное дубление голья</i> <i>Растительное дубление голья</i>	Дубление голья растворами растительных дубильных веществ
213. Комбинированное дубление голья	Дубление голья несколькими различными дубящими веществами одновременно или в определенной последовательности
214. Дубление голья синтетическими дубителями	Дубление голья растворами синтетических дубящих веществ
215. Смесь дубителей Ндп. <i>Букет дубителей</i>	Смесь растительных дубильных экстрактов и синтетических дубителей, применяемая для дубления
216. Отбеливание кожи	Осветление натурального оттенка кожи таннидного или хромтаннидно-синтанного дубления обработкой ее отбеливающими веществами
217. Строгание кожи Ндп. <i>Строжка кожи</i>	Выравнивание толщины кожи со стороны бахтармы на строгальных машинах
218. Нейтрализация кожи	Понижение кислотности кожи после дубления ее минеральными дубящими веществами
219. Барабанное крашение кожи	Крашение кожи раствором красителя при вращении в барабане
220. Жирование кожи Ндп. <i>Жировка кожи</i>	Обработка кожи жировой смесью или ее эмульсией
221. Наполнение кожи полимерами	Обработка кожи обычно, в процессе жирования, водными дисперсиями полимеров анионного или катионного характера
222. Разводка кожи	Разглаживание на разводных машинах складок, морщин для уменьшения тягучести и увеличения площади кожи

Термин	Определение
223. Подвяливание кожи Ндп. <i>Подвялка кожи</i>	Частичное удаление влаги из влажной кожи испарением
224. Грунтование кожи	Нанесение на поверхность кожи тонкого слоя пропитывающего грунта, содержащего полимерные материалы
225. Гидрофобизация кожи	Обработка кожи гидрофобизирующими веществами для придания ей водоотталкивающих свойств
226. Сушка кожи	Удаление влаги из кожи испарением до заданной нормы <i>Примечание.</i> Сушка кожи может производиться на гладких поверхностях и на шестах в свободном состоянии
227. Увлажнение кожи Ндп. <i>Отволожка</i>	Равномерное повышение влажности кожи по всей структуре до определенной величины, необходимой для выполнения последующих механических операций отделки кожи
228. Тяжка кожи Ндп. <i>Мягчение</i> <i>Рековка</i>	Механическое разделение структурных элементов кожи деформацией, растяжением и изгибом для придания коже мягкости, эластичности и тягучести
229. Шлифование кожи Ндп. <i>Шлифовка кожи</i> <i>Пушение кожи</i>	Обработка лицевой поверхности кожи и бахтармы абразивными материалами. <i>Примечание.</i> Обработку лицевой поверхности кожи абразивными материалами с частичным сохранением мерен считают подшлифовыванием
230. Облагораживание лицевой поверхности кожи	Удаление части лицевого слоя кожи с пороками механическим путем с последующим нанесением искусственного покрытия
231. Искусственная лицевая поверхность кожи	Поверхность нанесенного в процессе облагораживания слоя полимерных материалов и пигментов взамен удаленного естественного лицевого слоя
232. Покрывное крашение кожи	Нанесение на лицевую поверхность кожи покрывной краски по всей поверхности кожи
233. Лакирование кожи	Нанесение на лицевую поверхность кожи лакового покрытия, придающего поверхности зеркальный блеск
234. Прессование кожи Ндп. <i>Сатинирование кожи</i>	Уплотнение кожи под прессом горячей плитой для улучшения внешнего вида кожи
235. Нарезка лицевой поверхности кожи	<i>(Измененная редакция, Изм. № 1).</i> Прессование кожи плитами с глубоким рельефным рисунком <i>(Измененная редакция, Изм. № 1).</i>

Термин	Определение
<p>236. Тиснение лицевой поверхности кожи (Измененная редакция, Изм. № 1)</p>	<p>Прессование кожи специальными плитами с мелкомерийным рисунком</p>
<p>237. Прокатка кожи Ндп. Катка кожи Вальцовка кожи</p>	<p>Уплотнение кожи на роликовых катках для повышения ее водостойкости, повышения прочности держания винта и улучшения внешнего вида</p>
<p>238. Лощение кожи Ндп. Глянцовка кожи</p>	<p>Обработка лицевой поверхности кожи на лощильной машине для придания ей блеска</p>
<p>239. Плюшевание кожи Ндп. Плюшовка кожи</p>	<p>Обработка ворсовой или лицевой поверхности кожи на плюшевальном круге для придания ей бархатистости и блеска</p>
<p>240. Аппретирование кожи Ндп. Нанесение глянца на кожу</p>	<p>Нанесение на поверхность кожи тонкой прозрачной пленки, придающей коже улучшенный внешний вид</p>
<p>241. Закрепление покрытий на коже</p>	<p>(Измененная редакция, Изм. № 1). Обработка покрывной пленки на лицевой поверхности кожи закрепляющими материалами для повышения водостойкости, термостойкости и улучшения внешнего вида</p>
<p>242. Анилиновая отделка кожи</p>	<p>Отделка кожи окрашиванием в ванне или барабане органическими красителями с последующим покрытием прозрачной аппретурой</p>
<p>243. Полуанилиновая отделка кожи</p>	<p>(Измененная редакция, Изм. № 1). Отделка кожи анилинового крашения с дополнительным пигментированным покрытием для выравнивания окраски</p>
<p>244. Отделка кожи «Антик»</p>	<p>Отделка кожи, предусматривающая двухцветный эффект на готовых изделиях в результате располировки верхнего контрастного слоя окраски</p>
<p>245. Отделка кожи «Флорантик»</p>	<p>Отделка кожи с неравномерной окраской, контрастный слой которой нанесен в виде ярких световых пятен</p>
ГОТОВАЯ КОЖА	
<p>246. Кожа с естественной нешлифованной лицевой поверхностью (Измененная редакция, Изм. № 1)</p>	<p>Кожа, естественная лицевая поверхность которой не подвергается обработке абразивными материалами</p>

Термин	Определение
<p>246а. Кожа с естественной подшлифованной лицевой поверхностью (Введен дополнительно, Изм. № 1)</p>	<p>Кожа, подвергающаяся обработке абразивными материалами, с естественной лицевой поверхности которой частично удалена мерца</p>
<p>247. Кожа со шлифованной лицевой поверхностью (Измененная редакция, Изм. № 1)</p>	<p>Кожа, подвергающаяся обработке абразивными материалами, лицевая поверхность которой полностью удалена</p>
<p>248. Кожа для низа обуви винтового, гвоздевого методов крепления</p>	<p>Кожа комбинированного дубления, выработанная из шкур крупного рогатого скота и конских хазов</p>
<p>249. Кожа для низа обуви ниточных и клеевых методов крепления</p>	<p>Кожа комбинированного дубления, выработанная из шкур крупного рогатого скота, свиных, верблюжьих и конских хазов</p>
<p>Ндп. <i>Полувал</i> <i>Подошва Аго</i></p>	
<p>250. Кожа для рантов</p>	<p>Кожа комбинированного дубления, выработанная из шкур крупного рогатого скота и свиных шкур без пол</p>
<p>251. Обувная юфта Ндп. <i>Обувная юфтевая кожа</i></p>	<p>Кожа для верха обуви комбинированного дубления, выработанная из шкур крупного рогатого скота, конских передин и свиных шкур с повышенным содержанием жирующих веществ</p>
<p><i>Яловочная юфта</i> <i>Яловая юфта</i></p>	
<p>252. Термоустойчивая юфта Ндп. <i>Термоустойчивая юфтевая кожа</i></p>	<p>Кожа хромового дубления для верха обуви, выработанная из шкур крупного рогатого скота, пропитанная водными дисперсиями полимеров, жирующими веществами, отличающаяся термостойкостью и пониженной водопроницаемостью</p>
<p>253. Булгара</p>	<p>Кожа, выработанная из шкур крупного рогатого скота или конских передин таннидного или комбинированного дубления, окрашенная в красный или черный цвет, используемая для изготовления национальной обуви</p>
<p>254. Мостовье</p>	<p>Кожа, выдубленная таннидами, слегка прожированная, выработанная из шкур крупного рогатого скота, конских передин, используемая для изготовления вытяжки сапога</p>
<p>255. Кожа хромового дубления для верха обуви Ндп. <i>Хром</i></p>	
<p>256. Кожа хромового дубления для верха бесподкладочной обуви</p>	<p>Кожа, толщиной свыше 1,6 мм, выработанная из шкур крупного рогатого скота и свиных шкур</p>

Термин	Определение
257. Опоек хромового дубления	—
258. Выросток хромового дубления	—
259. Полукожник хромового дубления	—
260. Яловка легкая хромового дубления	—
261. Бычок хромового дубления	—
262. Кожа хромового дубления для верха обуви из сырья повышенных и тяжелых развесов	Кожа для верха обуви, выработанная из шкур яловки средней и тяжелой, бычины легкой и тяжелой и бугая
263. Свиная кожа хромового дубления	—
Ндп. <i>Свиной хром</i>	
264. Шевро	Кожа хромового дубления для верха обуви, выработанная из козлины площадью не более 60 дм ²
265. Козлина хромового дубления	Кожа для верха обуви, выработанная из козлины площадью более 60 дм ²
266. Шеврет	Кожа хромового дубления для верха обуви и галантерейных изделий, выработанная из овчины
267. Жеребок хромового дубления	—
268. Выметка хромового дубления	—
269. Верблюжонок хромового дубления	—
270. Конская передина хромового дубления	—
Ндп. <i>Конский хром</i>	
271. Кожа собаки	—
Ндп. <i>Догшевро</i>	
272. Лаковая кожа	Кожа хромового дубления для верха обуви и галантерейных изделий с нанесением лакового покрытия или дублированная с лаковой пленкой
273. Велюр	Кожа хромового дубления для верха обуви, одежды, перчаток и галантерейных изделий, полученная шлифованием лицевой поверхности или бахтармы
Ндп. <i>Хромовая замша</i>	
274. Нубук	Кожа хромового дубления для верха обуви и галантерейных изделий, полученная шлифованием лицевой поверхности кожи абразивными материалами с мелкими размерами зерен
275. Подкладочная кожа	Кожа минерального или комбинированного дубления, используемая для подкладки обуви

Термин	Определение
276. Галантерейная кожа	Кожа таннидного, минерального или комбинированного дубления, используемая для галантерейных изделий
277. Кожа для одежды и головных уборов	Кожа хромового дубления, используемая для пошива одежды и головных уборов (Измененная редакция, Изм. № 1).
278. Кожа для перчаток и рукавиц	Кожа хромового дубления, выработанная из мелких шкур различных животных, пол свиных шкур и крупного рогатого скота
279. Сафьян	Кожа таннидного дубления, выработанная из овчины или козлины, слабо прожированная и окрашенная в яркие цвета, используемая для верха национальной обуви
280. Замша	Кожа жирового и формальдегидно-жирового способов дубления, используемая для изготовления деталей верха обуви, галантерейных изделий, перчаток, деталей музыкальных инструментов, технических и протезно-ортопедических изделий, выработанная из шкур северных оленей, овчины, козлины и опойка
281. Лайка	Кожа алюминиевого дубления, выработанная из овчины, козлины, шкур собак
282. Кожа из спилка Ндп. Кожевенный спилок	Кожа хромового дубления с искусственной лицевой и ворсовой поверхностью, выделанную из спленного слоя шкуры. Примечание. Различают спилок лицевой и бахтармянный
283. Шорно-седельная кожа Ндп. Шорно-седельный полува	(Измененная редакция, Изм. № 1) Кожа комбинированного дубления, выработанная из шкур крупного рогатого скота, конских и свиных шкур, предназначенная для изготовления шорно-седельных изделий, людского и конского снаряжения, а также для ремешков и других мелких изделий
284. Сыромять	Недубленая кожа, выработанная из шкур крупного рогатого скота, свиных шкур, шкур верблюдов и лосей солеванием, с последующим обильным жированием и разбивкой, предназначенная для изготовления шорно-седельных и технических изделий

Термин	Определение
285. Пергамент	Высушенное обеззоленное голье, выработанное из свиных шкур и крупного рогатого скота, предназначенное для технических изделий и музыкальных инструментов
286. Техническая кожа	Кожа растительного, хромового и комбинированного дубления, выработанная из шкур крупного рогатого скота, предназначенная для производства приводных ремней кожаных деталей к машинам и разнообразных технических изделий для различных отраслей промышленности
287. Фотокожа	Кожа хромового дубления с естественной лицевой поверхностью, предназначенная для оклейки мехов камер фотоаппаратов и других приборов, выработанная из лицевого спилка овчины
288. Кожа для протезов	Кожа хромового дубления для протезов, бандажей и других изделий (Измененная редакция, Изм. № 1)

ПОКАЗАТЕЛИ КАЧЕСТВА

289. Доброкачественность дубителей	Показатель качества, характеризующийся отношением дубящих веществ в растительных дубителях ко всем водорастворимым веществам
290. Адстригентность	Показатель качества, характеризующийся способностью органических дубителей необратимо связываться с гольевым порошком
291. Формирующая способность дубителя	Показатель качества, характеризующийся способностью дубителя формировать объем кожи
292. Степень прокраса	Показатель качества, характеризующийся отношением окрашенной дубителем толщины голья ко всей его толщине
293. Продуб	Показатель качества, характеризующийся пробой на полное окрашивание дубителем поперечного разреза кожи
294. Казенновое число	Показатель качества, характеризующий активность ферментов
295. Основность минеральных дубителей	Показатель качества, характеризующийся заданным соотношением гидроксильных групп в комплексе минеральных дубителей
296. Продубленность хромовой кожи Ндп. <i>Проба на «кип»</i>	Показатель качества, характеризующийся степенью усадки образца хромовой кожи при кипячении

Термин	Определение
297. Содержание окиси хрома	Показатель качества, характеризующийся содержанием дубящих соединений хрома в выдубленной коже
298. Кислотность кожи	Показатель качества, характеризующийся содержанием свободных кислот в коже, количественно выраженный значением рН хлоркалиевой вытяжки
299. Основность на волокне кожи	Показатель качества, характеризующийся отношением хрома, связанного с гидроксильными группами, к общему количеству хрома в коже, выраженный в процентах
300. Гигротермическая устойчивость кожи	Показатель качества, характеризующийся способностью влажной кожи сохранять прочность при повышенной температуре
301. Влагоемкость кожи	Показатель качества, характеризующийся количеством влаги, содержащейся в коже после намокания в воде в течение 2 или 24 ч., выраженный в процентах от ее абсолютно сухой массы
302. Водопроницаемость кожи в статических условиях	Показатель качества, характеризующийся временем промокания неподвижно закрепленного образца воздушно-сухой кожи, определяемым по изменению электропроводности кожи
303. Водопроницаемость кожи в динамических условиях	Показатель качества, характеризующийся временем промокания при многократном изгибе образца воздушно-сухой кожи, определяемым по изменению электропроводности кожи
304. Водопроницаемость кожи в динамических условиях	Показатель качества, характеризующийся количеством воды, пропускаемым промокшим образцом кожи при многократном изгибе
305. Водопроницаемость кожи в статических условиях	Показатель качества, характеризующийся количеством воды, пропускаемым неподвижно закрепленным промокшим образцом кожи при создании разности давления по обе стороны испытываемого образца
306. Воздухопроницаемость кожи	Показатель качества, характеризующийся способностью кожи пропускать воздух при создании разности давления по обе стороны испытываемого образца
307. Паропроницаемость кожи	Показатель качества, характеризующийся способностью кожи пропускать пары воды при создании разницы в упругости паров по обе стороны испытываемого образца

Термин	Определение
308. Пароёмкость кожи	Показатель качества, характеризующийся способностью воздушно-сухой кожи поглощать пары воды, определяемые по увеличению массы испытуемого образца
309. Гигроскопичность кожи	Показатель качества, характеризующийся способностью кожи поглощать пары воды из окружающего воздуха
310. Влагоотдача кожи	Показатель качества, характеризующийся способностью увлажненной кожи отдавать влагу при-высушивании ее на воздухе при нормальных условиях
311. Кажущаяся плотность кожи	Показатель качества, характеризующийся отношением массы кожи к ее полному объему, включая объем пор
312. Истинная плотность кожи	Показатель качества, характеризующийся отношением массы кожи к объему ее плотного вещества без пор
313. Пористость кожи	Показатель качества, характеризующийся отношением объема пор в коже к общему объему кожи
314. Предел прочности при растяжении кожи	Показатель качества, характеризующийся напряжением, возникшим в момент разрыва кожи при растяжении, определяемый отношением нагрузки при разрыве к площади поперечного сечения испытуемого образца
315. Прочность лицевого слоя кожи при растяжении	Показатель качества, характеризующийся напряжением, возникающим в момент образования трещин на лицевой поверхности кожи при ее растяжении
316. Относительное удлинение при заданном напряжении кожи	Показатель качества, характеризующийся отношением удлинения при заданном напряжении в миллиметрах к первоначальной рабочей длине образца в миллиметрах, выраженный в процентах
317. Устойчивость покрытия кожи к трению	Показатель качества, характеризующийся устойчивостью покрытия кожи к истиранию
318. Устойчивость покрытия кожи к многократному изгибу	Показатель качества, характеризующийся устойчивостью покрытия кожи к многократным деформациям
319. Термостойкость покрытия кожи	Показатель качества, характеризующийся устойчивостью покрытия кожи к деформации при действии высоких температур
320. Гольевое вещество	Белковое вещество кожи. Примечание. Основу белкового вещества составляет коллаген

Термин	Определение
321. Кожевое вещество	Показатель качества, определяемый отношением разности масс навески кожи и некожевого вещества к массе навески кожи, выраженный в процентах.
322. Число продуба Ндп. Коэффициент дубности	Примечание. К некожевому веществу относят сумму влаги, золы, жира, вымываемых водой органических и других недубящих веществ
323. Водовымываемые вещества Ндп. Вымываемые водой	Показатель качества, характеризующий количество дубящих веществ, связанных с 100 г гольевого вещества, выраженный в процентах
324. Несвязанные жировые вещества	Вещества, извлекаемые водой, характеризующие связывание дубящих веществ и степень наполнения кожи водорастворимыми веществами
325. Связанный жир	Жиры и жироподобные вещества, экстрагируемые из кожи органическими растворителями
326. Остаточные несвязанные жировые вещества в юфти	Жиры и жироподобные вещества, непосредственно не извлекающиеся из кожи органическими растворителями
327. Органические связанные дубящие вещества	Жировые вещества в юфти после обработки ее «пылью», определяемые экстрагированием органическими растворителями
328. Морозостойкость покрытия кожи	Дубящие вещества, определяемые по разности между кожевым и гольевым веществом
329. Светостойкость покрытия кожи	Показатель качества, характеризующийся устойчивостью покрытия кожи к действию низких температур
330. Износостойкость кожи	Показатель качества, характеризующийся отсутствием изменения цвета кожи при интенсивном воздействии света
331. Температура сваривания образца кожи	Показатель качества, характеризующийся устойчивостью кожи к износу
	Температура, при которой начинается усадка образца кожи при нагревании ее в воде

АЛФАВИТНЫЙ УКАЗАТЕЛЬ ТЕРМИНОВ

Адстригентность	290
Аппретирование кожи	240
Бахтарма	7
Бахтарма загрязненная	114
Бахтарма неотделанная	113
Безличина	77
Белек	57
Болячка	78
Борущистость шкуры (кожи)	102
Бронзирование	115
Бронзистость кожи	115
Бугай	50
Букет будителей	215
Букет жиров	179
Булгара	253
Быглость шкуры	112
Бычина	49
Бычок	47
Бычок хромового дубления	261
Валка сырья	184
Вальцовка кожи	237
Валяние сырья	184
Велюр	273
Верблюжонок хромового дубления	269
Вещества водовымываемые	323
Вещество гольевое	320
Вещества дубящие	158
Вещества дубящие связанные органические	327
Вещества жировые несвязанные	324
Вещества жировые несвязанные остаточные в юфти	326
Вещество кожаное	321
Влагоемкость кожи	301
Влагоотдача кожи	310
Водопродокаемость кожи в динамических условиях	303
Водопродокаемость кожи в статических условиях	302
Водопроницаемость кожи в динамических условиях	304
Водопроницаемость кожи в статических условиях	305
Водохлеб	38
Воздухопроницаемость кожи	306
Волнистость лакового покрытия кожи	116
Ворс кожи неровный	117
Воротистость шкуры (кожи)	103
Вороток	24
Выметка	41
Выметка хромового дубления	268
Вымываемые водой	323
Выравниватели при крашении кожи	176
Выросток	39
Выросток хромового дубления	258
Выхват	79
Выход голья	196
Гигроскопичность кожи	309

Гидрофобизация кожи	225
Глянцовка кожи	238
Голова	21
Голье	195
Грива	33
Грунтование кожи	224
Двоение голья (кожи)	197
Дернение	191
Доброкачественность дубителей	289
Догшевро	271
Дубитель-заменитель синтетический	169
Дубитель синтетический	168
Дубитель синтетический вспомогательный	171
Дубитель синтетический специализированный	170
Дубитель	165
Дубитель хромовый жидкий	167
Дубитель хромовый сухой	166
Дубление голья	202
Дубление голья алюминиевое	204
Дубление голья альдегидное	205
Дубление голья железное	209
Дубление голья жировое	210
Дубление голья комбинированное	213
Дубление голья красное	212
Дубление голья кремнекислородное	206
Дубление голья лайковое	211
Дубление голья растительное	212
Дубление голья синтетическими дубителями	214
Дубление голья таннидное	212
Дубление голья титановое	207
Дубление голья циркониевое	208
Дубление голья хромовое	203
Желатинизация	99
Жеребок	40
Жеребок-сосун	40
Жеребок-уросток	40
Жеребок хромового дубления	267
Жесткость кожи	141
Жилистость шкуры (кожи)	104
Жир связанный	325
Жирование кожи	220
Жировка кожи	220
Закал	118
Закрепление покрытий на коже	241
Заины кожи	119
Замораживание шкуры	70
Замша	280
Замша хромовая	273
Замшевание голья	210
Запек	99
Заполистость шкуры (кожи)	143
Засолка шкуры в растил	71
Затеки	129
Зачес	106

Золение шкуры (голья)	190
<i>Золка</i>	190
Изменяемость цвета при растягивании кожи	121
Износостойкость кожи	330
Кантовка шкуры	193
<i>Катка кожи</i>	237
Кислотность кожи	298
Кожа галантерейная	276
Кожа для низа обуви винтового-гвоздевого метода крепления	248
Кожа для низа обуви ниточных и клеевых методов крепления	249
Кожа для одежды и головных уборов	277
Кожа для перчаток и рукавиц	278
Кожа для протезов	288
Кожа для рантов	250
Кожа с естественной нешлифованной лицевой поверхностью	246
Кожа с естественной подшлифованной лицевой поверхностью	246а
Кожа со шлифованной лицевой поверхностью	247
Кожа подкладочная	275
<i>Кожа пухлая</i>	120
Кожа из спилка	282
Кожа лаковая	272
Кожа собаки	271
Кожа техническая	286
<i>Кожа тряпичная</i>	120
Кожа хромового дубления для верха бесподкладочной обуви	256
Кожа хромового дубления для верха обуви	255
Кожа хромового дубления для верха обуви из сырья повышенных и тяжелых развесов	262
Кожа хромового дубления свиная	263
Кожа шорно-седельная	283
<i>Кожа юфтевая обувная</i>	251
<i>Кожа юфтевая термоустойчивая</i>	252
Кожеедина	81
Козлина	42
Козлина хромового дубления	265
<i>Конина</i>	53
Консервирование шкуры	66
Консервирование шкуры мокросоленное	67
Консервирование шкуры пресно-сухое	69
Консервирование шкуры сухосоленное	68
<i>Концентрат</i>	156
<i>Короста</i>	110
<i>Косовка голя</i>	194
Кнотовина	80
Конфигурация шкуры (кожи)	9
<i>Коэффициент дубности</i>	322
Крашение кожи барабанное	219
Крашение кожи покрывное	232
Крупон	17
<i>Крупон свиной</i>	20
Лайка	281
Лакирование кожи	233
Лапы	26
Лестницы на коже	128

Лизуха	105
Линии молочные	82
Лобаш	82
Ломина	83
Ломкость кожи	122
Лощение кожи	238
Линия шкуры белая	12
Линия шкуры (кожи) хребтовая	11
Лицо	5
<i>Лицо</i>	6
Маклак шкуры (кожи)	107
Маркость кожи	124
Масса парной шкуры	65
Материалы для нейтрализации кожи	174
Материалы для обезволашивания шкуры	153
Материалы для обеззоливания голья	154
Материалы кожи отбеливающие	175
<i>Мездра</i>	3
Мездра	4
Мездрение голья	192
Мездрение отмоченной шкуры	185
Мерея	8
Мерея неравномерная	130
Молеедина	84
<i>Моржевина</i>	110
Моржевистость шкуры (кожи)	110
Морозостойкость покрытия кожи	328
Мостовье	254
<i>Мягчение</i>	228
Мягчение голья	200
Мягчитель голья	155
Мягчитель голья концентрированный	156
<i>Молочник</i>	38
Накостыши на шкуре (коже)	111
Налеты минеральных солей на коже	126
Налеты на коже жировые	125
<i>Намазка</i>	189
Намазь	189
Намины кожи	127
<i>Нанесение глянца на кожу</i>	240
Наплывы на лаковой коже	129
Наполнение кожи полимерами	221
Наполнители для кожи	177
Нарезка лицевой поверхности кожи	235
<i>Неблюй</i>	45
Нейтрализация кожи	218
Непродуб кожи	131
Нестойкость к утюжке	151a
Нетанниды	163
Нубук	274
Обезволашивание шкуры	188
Обезжиривание шкуры (кожи)	187
Облагораживание лицевой поверхности кожи	230
Обеззоливание голья	199

Обострители	152
Обрезка кожи плохая	148а
Обрядка	63
Овчина	43
Овчина временная	43
Овчина молодняка	43
Овчина сезонная	43
Овчина старица	43
Овчина стуловая	43
Огузок	16
Окраска кожи неровная	133
Основность минеральных дубителей	295
Основность на волокне кожи	299
Опоек	38
Опоек хромового дубления	257
Ороговение	99
Оропон	156
Оспины	101
Осыпание покровной пленки на коже	132
Отволожка	227
Отдела кожи анилиновая	242
Отделка кожи «Антик»	244
Отделка кожи полуанилиновая	243
Отделка кожи «Флорантик»	245
Отдушистость кожи	134
Отбеливание кожи	216
Отмин кожи	151
Отмока шкуры	182
Отсутствие естественной меры	147
Пароемкость кожи	308
Паропроницаемость кожи	307
Парша	86
Пашины	27
Пергамент	285
Переборка шкуры	183
Перед	29
Передина	29
Передина хромового дубления конская	270
Перепил кожи	135
Пикелевание голья	201
Пикель	157
Плотность кожи истинная	312
Плотность кожи кажущаяся	311
Плюшевание кожи	239
Плюшовка кожи	239
Поверхность кожи лицевая	6
Поверхность кожи лицевая искусственная	231
Подвялка кожи	223
Подвяливание кожи	223
Подшва Аго	249
Подсед кожи	136
Подрезь шкуры (кожи)	108
Подсолка шкуры	73
Подстрожка шкуры	186

Подтек на коже	137
Полосы молочные	82
Полувал	249
Полувал шорно-седельный	283
Полукожа	13
Полукожник	46
Полукожник хромового дубления	259
Полупередина	30
Получепрак	15
Полю	18
Пористость кожи	313
Порок шкуры (кожи)	76
Порошок гольевой	164
Порубы	128
Прелина	91
Предел прочности при растяжении кожи	314
Прессование кожи	234
Проба на «кип»	296
Провал аппретуры	145
Продуб	293
Продубленность хромовой кожи	296
Прокатка кожи	237
Промывка шкуры (кожи)	181
Прорезь шкуры (кожи)	109
Процент усола	75
Прочность лицевого слоя кожи при растяжении	315
Пушение кожи	229
Пыжик	45
Пятна ржавые	87
Пятна солевые	88
Разбивка сырья	184
Разводка кожи	222
Разделка краев, лап кожи плохая	148
Размездривание шкуры	185
Разномереистость шевро	144
Разноцветность кожи и покрывной пленки	146
Распиловка голья (кожи)	197
Рековка	228
Роговина	85
Рыбка	20
Рыхлость кожи	120
Садка кожи	138
Сатинирование кожи	234
Сафьян	279
Сбивка волоса	191
Светостойкость покрытия кожи	329
Свищ	89
Свищеватость	89
Сгонка волоса	191
Седина	139
Седловина	90
Серка	57
Серость окраски кожи	139
Сиварь	57
Синтаны	168

Склизок	37
Слой кожи лицевой	5
Смесь для кожи жировая	179
Смесь дубителей	215
Смолы дубящие	172
Снятие шкуры	69
Содержание окиси хрома	297
Соединения алюминия дубящие	161
Соединения титана дубящие	160
Соединения циркония дубящие	159
Спйлок	198
<i>Спйлок кожевенный</i>	282
Способность дубителя формирующая	291
Степень прокраса	292
Сторона мездровая	3
Строгание кожи	217
<i>Строжка кожи</i>	217
Сушка кожи	226
Строгание кожи неровное	140
Стяжка кожи	149
Сходы	25
Сыпь на лаковых кожах	150
Сыромять	284
Сырье бактериальное	96
Сырье боенское	60
Сырье кожевенное	1
Сырье кожевенное крупное	35
Сырье кожевенное мелкое	34
Сырье кожевенное свиное	36
Сырье рассевое	61
<i>Съемка шкуры</i>	59
Тавро	97
Танниды	162
<i>Телятка</i>	45
Температура сваривания образца кожи	331
Термостойкость покрытия кожи	319
Теклость волоса	100
Тиснение лицевой поверхности кожи	236
Тощесть	95
<i>Травник</i>	38
Тузлукование шкуры	72
Тяжка кожи	228
Увлажнение кожи	227
Удлинение при заданном напряжении кожи относительное	316
Укусы насекомых	92
Усол	74
Устойчивость кожи гигротермическая	300
Устойчивость покрытия кожи к многократному изгибу	318
Устойчивость покрытия кожи к трению	317
<i>Утельга</i>	57
Утяжелители	62
Участки шкуры (кожи) топографические	10
Участок припольный	19
Фасонирование голья	194

Фиксаторы	173
Фотокожа	287
Хаз	31
Хвост	28
Хром	255
Хром конский	270
Хром свиной	263
Хрупкость кожи	123
Царапина	142
Часть головная	21
Число продуба	322
Чепрак	14
Червоточина	81
Чесотка	106
Челка	21
Число козеиновое	294
Чистка лицевой поверхности голья	194
Шалага	95
Шашель	81
Шеврет	266
Шевро	264
Шероховатость лицевой поверхности кожи	130а
Шея	24
Шкура	2
Шкура баранья	43
Шкура бугая	50
Шкура буйвола	51
Шкура верблюжат	44
Шкура комовая	93
Шкура конская	53
Шкура взрослого лося	56
Шкура молодняка оленей	45
Шкура моржа	58
Шкура взрослого оленя	55
Шкура ослов (мулов)	54
Шкура палаая	94
Шкура парная	64
Шкура тюленя	57
Шкура яка	52
Шлифование кожи	229
Шлифовка кожи	229
Шпальт	198
Шпальтование голья (кожи)	197
Шпигель	32
Щеки	23
Экстракт хромовый	167
Эмульсия для кожи жировая	180
Эмульсия кожевенная	178
Юфть обувная	251
Юфть термоустойчивая	252
Юфть яловая	251
Юфть яловочная	251

Ярмо	98
Яловка	48
Яловка легкая хромового дубления	260

(Измененная редакция, Изм. № 1)

Редактор *М. И. Максимова*
Технический редактор *В. Н. Прусакова*
Корректор *В. С. Черная*

Сдано в набор 16.01.95. Подп. в печ. 06.06.95. Усл. печ. л. 2,33. Усл. кр.-отт. 2,33.
Уч.-изд. л. 2,70. Тир. 98 экз. С 2167.

Ордена «Знак Почета» Издательство стандартов, 107076, Москва, Колодезный пер., 14.
Калужская типография стандартов, ул. Московская, 256. Зак. 90
ЦЛР № 040138